

## **U D K A S T**

**Godkendelse efter § 16a  
af nyt IE-husdyrbrug på  
matr. nr. 1e Fævejle Hgd., Lyngby**

Tilhørende ejendommen

**Lyngbyvej 113**

**8570 Trustrup**

**Godkendelse af husdyrbrug i henhold til Bekendtgørelse af lov om husdyrbrug og anvendelse af gødning m.v. nr. 520 af 01/05/2019**

Ejer- og driftsforhold:

Husdyrbrugets navn:

Fævejlevej 113

Art:

IE slagtesvinebrug

CVR nr.:

27276784

Matr. nr.:

1e Fævejle Hgd., Lyngby

Ejer af husdyrbruget:

Karen Mønsted Jensen og Jens Hjort Jensen

Driftsansvarlig:

Karen Mønsted Jensen og Jens Hjort Jensen

Godkendelsesparagraf:

16a stk. 2

Tilsynsmyndighed:

Norrdjurs Kommune

Tidsfrister og perioder:

Miljøgodkendelsen offentliggøres den x, 20x.

Klagefristen udløber den x 20x.

Søgsmålsfristen udløber den x 20x.

Godkendelsen skal revurderes mindst hvert 10. år og første gang efter 8 års forløb.

Godkendelsen skal revurderes første gang i x.

Ansøgningen er modtaget den 19.02.2025. Ændret projekt er modtaget den 04.06.2025.

Foroffentlighedsfase fra den 21.03.2025 til den 11.04.2025. Ny forannoncering er foretaget fra den 12.06.2025 til den 03.07.2025.

Høring fra den x til den x.

Dato: x

J.nr.: 24/9009

Skema nr.: 247773

Reference: Annette Jessen

Telefon: 24 48 53 40

E-mail: anje@norrdjurs.dk

Kvalitetssikring: Amanda Bjerregaard Krog

# INDHOLDSFORTEGNELSE

## Læsevejledning

<b>1. Resume .....</b>	<b>6</b>
<b>2. Godkendelse .....</b>	<b>7</b>
<b>2.1. Godkendelsespligt.....</b>	<b>7</b>
Tidligere godkendelser .....	8
<b>2.2. Ansøgning, tilsyn og revurdering.....</b>	<b>8</b>
<b>3. Vilkår.....</b>	<b>9</b>
<b>3.1. Vilkår til ibrugtagelse af godkendelsen .....</b>	<b>9</b>
<b>3.2. Vilkår til stalde og produktioner .....</b>	<b>9</b>
3.2.1. Stalde.....	9
3.2.2. Produktioner .....	10
3.2.3. Miljøteknologi.....	11
<b>3.3. Husdyrgødning .....</b>	<b>12</b>
<b>3.4. BAT .....</b>	<b>13</b>
3.4.1. Management .....	13
3.4.2. Energi- og vandforbrug .....	13
<b>3.5. Forurening .....</b>	<b>13</b>
3.5.1. Restvand.....	13
3.5.2. Affald .....	13
3.5.3. Kemikalier.....	14
<b>3.6. Nabopåvirkning.....</b>	<b>14</b>
3.6.1. Lugt .....	14
3.6.2. Støj .....	14
3.6.3. Lys.....	15
3.6.4. Fluer og skadedyr .....	16
3.6.5. Støv .....	16
3.6.6. Transport .....	16
<b>3.7. Ophør.....</b>	<b>16</b>
<b>3.8. Øvrige .....</b>	<b>16</b>
<b>4. Miljøkonsekvensrapport .....</b>	<b>17</b>
<b>5. Miljøvurdering .....</b>	<b>31</b>
<b>5.1. Ibrugtagelse af godkendelsen .....</b>	<b>31</b>
<b>5.2. Stalde og produktioner .....</b>	<b>31</b>
5.2.1. Lokalisering.....	32
5.2.2. Alternative løsninger .....	32
5.2.3. Produktioner .....	32
5.2.4. Afstande .....	33
<b>5.3. Husdyrgødning .....</b>	<b>33</b>
<b>5.4. Bedste tilgængelige teknik/renere teknologi/optimering .....</b>	<b>33</b>
5.4.1. BAT ammoniak.....	33
5.4.2. Anden BAT .....	35
<b>5.5. Forurening .....</b>	<b>35</b>

<b>5.6.</b>	<b>Nabopåvirkning.....</b>	<b>36</b>
5.6.1.	Lugt.....	36
5.6.2.	Øvrige nabogener.....	36
<b>5.7.</b>	<b>Naturområder.....</b>	<b>36</b>
<b>5.8.</b>	<b>Habitatvurdering.....</b>	<b>37</b>
<b>5.9.</b>	<b>Bilag IV-arter.....</b>	<b>38</b>
<b>5.10.</b>	<b>Ophør.....</b>	<b>38</b>
<b>6.</b>	<b><i>Offentlighed, høring og klage.....</i></b>	<b>39</b>
6.1.1.	Offentlighed og høringer.....	39
<b>7.</b>	<b><i>Liste over sagens bilag.....</i></b>	<b>40</b>



## LÆSEVEJLEDNING

I miljøgodkendelsen er rammerne for den godkendte produktion beskrevet.

Første kapitel er et resumé, som beskriver det ansøgte projekt.

Andet kapitel indeholder selve godkendelsen og beskriver de generelle forhold omkring den.

I tredje kapitel er der stillet vilkår for at sikre, at udvidelsen og produktionen kan foregå uden at miljøet og omgivelserne påvirkes væsentligt.

Fjerde kapitel er en miljøkonsekvensrapport, som er indsendt af ansøgers konsulent. Rapporten indeholder de oplysninger og vurderinger, som ansøger og dennes konsulent har afgivet i forbindelse med ansøgningen.

I femte kapitel findes Norddjurs Kommunes sammenfattende miljøvurdering af det ansøgte projekt, herunder hvordan krav til anvendelse af bedst tilgængelig teknologi (BAT) er opfyldt. Kapitlet indeholder også en vurdering af den indsendte miljøkonsekvensrapport i forhold til miljøpåvirkning og en vurdering af, hvordan de stillede vilkår sikrer, at produktionen kan foregå uden væsentlig påvirkning af miljøet og omgivelserne.

Sjette kapitel indeholder oplysninger om offentlighed, høringer og klagemulighed. Klagevejledning findes på bilag 8.

Liste over bilag findes i kapitel 7.

## 1. RESUME

Denne miljøgodkendelse gælder for etablering af et nyt husdyrbrug på matr. nr. 1e Fævejle Hgd., Lyngby, tilhørende ejendommen Lyngbyvej 113, 8570 Trustrup. Husdyrbrugets staldanlæg opføres på bar mark i et område, der er præget af storlandbrug. Området omkring herregården Fævejle er udpeget som bevaringsværdigt landskab og værdifuldt kulturmiljø.

Ved miljøgodkendelsen er der givet godkendelse til opførelse af et nyt staldanlæg og etablering af husdyrproduktion med et samlet produktionsareal på 5691 m<sup>2</sup> til slagtesvin.

Det nye staldanlæg opføres som rundbuehaller, det vil sige som 12 sammenbyggede bygninger samt en højere servicebygning/foderlade og udleveringsrum/sygestier. Derudover opføres 3 gyllebeholdere med teltoverdækning.

Lugtgener og naturpåvirkning fra det nye staldanlæg ligger inden for det, som tillades i henhold til Husdyrbrugsloven.

For at opnå miljøgodkendelse har Norddjurs Kommune stillet en række vilkår til anlægget og driften, herunder vilkår om luftrensning i kombination med punktudsugning samt fast overdækning af gyllebeholderne.

Der stilles desuden vilkår om etablering af et bredt og tæt plantebælte mellem staldanlægget og Fævejlevej.

For at kommunen har kunnet vurdere, hvilke vilkår der har været nødvendige, har ansøgers konsulent udarbejdet en miljøkonsekvensrapport. Sammen med det elektroniske ansøgningsskema på husdyrgodkendelse.dk er miljøkonsekvensrapporten brugt af kommunen til fastsættelse af vilkårene.

## 2. GODKENDELSE

Norrdjurs Kommune godkender hermed et nyt husdyrbrug på Lyngbyvej 113, 8570 Trustrup. Det nye staldanlæg opføres på matr. nr. 1e Fævejle Hgd., Lyngby.

Godkendelsen omfatter husdyrbruget med tilknyttede aktiviteter.

Godkendelsen omfatter de miljømæssige forhold, der er beskrevet i:

- Bekendtgørelse af lov om husdyrbrug og anvendelse af gødning m.v. nr. 520 af 01/05/2019
- Bekendtgørelse om godkendelse og tilladelse m.v. af husdyrbrug nr. 1089 af 16/10/2024
- Bekendtgørelse om miljøregulering af dyrehold og om opbevaring af gødning nr. 2243 af 29/11/2021

Ejeren er selv ansvarlig for at indhente øvrige nødvendige godkendelser eller tilladelser, herunder byggetilladelse og afledningstilladelse til regnvand og sanitært spildevand.

Der gøres opmærksom på, at husdyrbruget til enhver tid skal overholde gældende regler i love og bekendtgørelser - også selvom disse regler eventuelt måtte være skærpede i forhold til denne godkendelse. F.eks. skal den til enhver tid gældende husdyrgødningsbekendtgørelse overholdes.

Godkendelsen bortfalder, såfremt den ikke er udnyttet inden 6 år fra afgørelsens dato, det vil sige, at hele projektet skal være færdigt denne dato. Hvis en del af afgørelsen ikke er udnyttet, bortfalder afgørelsen for denne del.

Hvis udnyttelsen af miljøgodkendelsen ophører helt eller delvis i 3 på hinanden følgende år, bortfalder den del, der ikke har været udnyttet de seneste 3 år. Et produktionsanlæg anses som værende udnyttet, når mindst 25 pct. af produktionsarealet har været driftsmæssigt udnyttet. Ved driftsmæssig udnyttelse forstås, at der på det pågældende areal produceres mindst 50 pct. af det mulige inden for rammerne af dyrevelfærdskrav eller andre relevante krav.

Med denne miljøgodkendelse følger 8 års retsbeskyttelse. Vilkårene kan dog til enhver tid ændres efter reglerne i lov om husdyrbrug og anvendelse af gødning m.v. §§ 39 og 40.

### 2.1. GODKENDELSESPLIGT

I det konkrete projekt er der ansøgt om opførelse af et nyt staldanlæg på bar mark. Etablering af det nye slagtesvinebrug er godkendelsespligtigt. Projektet skal godkendes efter § 16a i husdyrbrugsloven.

Husdyrbrug må ikke etableres, udvides eller ændres, før kommunen har haft lejlighed til at vurdere om ændringen kræver en tilladelse eller godkendelse.

Efterfølgende ændringer i produktionen, som er mere omfattende end det der tillades i godkendelsen, skal ligeledes godkendes, før de gennemføres. Sådanne ændringer må derfor først gennemføres, når kommunen har godkendt ændringen på baggrund af en anmeldelse eller i en ny miljøgodkendelse.

Eventuelt ejerskifte eller bortforpagtning skal meddeles tilsynsmyndigheden senest 1 måned efter, at det har fundet sted.

## TIDLIGERE GODKENDELSER

Der er tale om opførelse af et nyt staldanlæg på bar mark, derfor har husdyrbruget ingen tidligere miljøgodkendelser.

## 2.2.      ANSØGNING, TILSYN OG REVURDERING

Ansøgningen er indkommet til Norddjurs Kommune den 19. februar 2025. Ansøgningen er indsendt via [www.husdyrgodkendelse.dk](http://www.husdyrgodkendelse.dk), der er et elektronisk ansøgningssystem, som beregner en lang række miljøpåvirkninger ud fra det produktionsanlæg og de mulige dyretyper der indtastes. Beregningerne ligger sammen med ansøgeres kompetente rådgivers miljøkonsekvens rapport til grund for miljøgodkendelsen. Disse beregninger og vurderinger er herefter blevet behandlet af Norddjurs Kommune således, at hvis det ansøgte projekt ville medføre uacceptable påvirkninger, så er der stillet vilkår, så miljøet og omgivelserne tilgodeses.

Efterfølgende vil kommunen løbende føre tilsyn med, at produktionen følger de vilkår, som fremgår af godkendelsen. Derudover skal en godkendelse revurderes regelmæssigt, så ny og bedre teknik tages i anvendelse. Første revurdering er efter 8 år.

### 3. VILKÅR

I det følgende anføres hvilke vilkår der er gældende for godkendelsen.

Alle vilkårene oplyses uden beskrivelse. Begrundelse og beskrivelse findes i miljøkonsekvensrapporten og i afsnittet om miljøvurdering.

#### 3.1. VILKÅR TIL IBRUGTAGELSE AF GODKENDELSEN

Godkendelsen må udnyttes når klagefristen er udløbet, dog har rettidig klage opsættende virkning.

Alle vilkår til godkendelsen skal efterleves, så snart udnyttelse af godkendelsen påbegyndes.

1. Inden staldene tages i brug, skal der være etableret punktudsugning tilkoblet luftrensning jf. vilkår nr. 19-28.
2. Inden ibrugtagning skal der være monteret fast teltoverdækning på alle gyllebeholdere.

#### 3.2. VILKÅR TIL STALDE OG PRODUKTIONER

##### 3.2.1. STALDE

Produktionen kommer til at foregå i 12 rundbuehaller med 450 m<sup>2</sup> produktionsareal i hver bygning og en større rundbuehal med 291 m<sup>2</sup> produktionsareal/sygestier.

3. Anlæggene skal placeres som anført på situationsplanen, bilag 2.
4. Mål på byggeri og indretning af stalde skal svare til facade- og plantegning, bilag 3 og 4 samt oversigt over produktionsarealer, bilag 5.
5. Stalden skal opføres som rundbuehaller, dvs. som 12 sammenbyggede bygninger plus en servicebygning/foderlade samt udleveringsrum og sygestier.
6. Taghøjden på de 12 rundbuehaller må maksimalt være 4,6 meter, og taghøjden på haller til servicebygning, sygestier m.m. må maksimalt være 7,4 meter.
7. Alle anlæg skal opføres i mørke farver.
8. Der skal etableres og vedligeholdes et tæt beplantningsbælte fra Fævejlevej og ind mod staldanlægget. Placering af beplantning skal svare til situationsplanen, bilag 2.
9. Plantebæltet skal være mindst 30 meter bredt og bestå af både buske og træer. Buskarterne skal blive tætte og vokse hurtigt.
10. Den afskærmende beplantning skal etableres umiddelbart efter at byggeriet er færdiggjort. Færdiggøres byggeriet uden for plantesæsonen, skal den afskærmende beplantning etableres det kommende efterår.
11. Eksisterende læhegn skal bibeholdes.
12. Stalden skal indrettes med de staldsystemer, der er anført under produktioner pkt. 3.2.2.

### 3.2.2. PRODUKTIONER

Godkendte produktionsarealer er anført i tabellen herunder.

#### Godkendt produktion

Dyretype og staldsystem for ansøgt drift	Staldafsnit nr. jf. ansøgning	Størrelse, total, m <sup>2</sup>	Produktionsareal, m <sup>2</sup>	Evt. miljøteknologi	Effekt miljøteknologi	Ammoniakemission, kg NH <sub>3</sub> -N/år
Slagtesvin - Delvis spaltegulv, 25 - 49 % fast gulv	Stald 1	554	450	Punktudsugning tilkoblet kombineret kemisk og biologisk luftrensning	Lugt: 33 % NH <sub>3</sub> -N: 40 %	513,0
Slagtesvin - Delvis spaltegulv, 25 - 49 % fast gulv	Stald 2	549	450	Punktudsugning tilkoblet kombineret kemisk og biologisk luftrensning	Lugt: 33 % NH <sub>3</sub> -N: 40 %	513,0
Slagtesvin - Delvis spaltegulv, 25 - 49 % fast gulv	Stald 3	549	450	Punktudsugning tilkoblet kombineret kemisk og biologisk luftrensning	Lugt: 33 % NH <sub>3</sub> -N: 40 %	513,0
Slagtesvin - Delvis spaltegulv, 25 - 49 % fast gulv	Stald 4	554	450	Punktudsugning tilkoblet kombineret kemisk og biologisk luftrensning	Lugt: 33 % NH <sub>3</sub> -N: 40 %	513,0
Slagtesvin - Delvis spaltegulv, 25 - 49 % fast gulv	Stald 5	554	450	Punktudsugning tilkoblet kombineret kemisk og biologisk luftrensning	Lugt: 33 % NH <sub>3</sub> -N: 40 %	513,0
Slagtesvin - Delvis spaltegulv, 25 - 49 % fast gulv	Stald 6	554	450	Punktudsugning tilkoblet kombineret kemisk og biologisk luftrensning	Lugt: 33 % NH <sub>3</sub> -N: 40 %	513,0
Slagtesvin - Delvis spaltegulv, 25 - 49 % fast gulv	Stald 7	554	450	Punktudsugning tilkoblet kombineret kemisk og biologisk luftrensning	Lugt: 33 % NH <sub>3</sub> -N: 40 %	513,0
Slagtesvin - Delvis spaltegulv, 25 - 49 % fast gulv	Stald 8	554	450	Punktudsugning tilkoblet kombineret kemisk og biologisk luftrensning	Lugt: 33 % NH <sub>3</sub> -N: 40 %	513,0
Slagtesvin - Delvis spaltegulv, 25 - 49 % fast gulv	Stald 9	554	450	Punktudsugning tilkoblet kombineret kemisk og biologisk luftrensning	Lugt: 33 % NH <sub>3</sub> -N: 40 %	513,0

Dyretype og staldsystem for ansøgt drift	Staldafsnit nr. jf. ansøgning	Størrelse, total, m <sup>2</sup>	Produktionsareal, m <sup>2</sup>	Evt. miljøteknologi	Effekt miljøteknologi	Ammoniakemission, kg NH <sub>3</sub> -N/år
Slagtesvin - Delvis spaltegulv, 25 - 49 % fast gulv	Stald 10	554	450	Punktudsugning tilkoblet kombineret kemisk og biologisk luftrensning	Lugt: 33 % NH <sub>3</sub> -N: 40 %	513,0
Slagtesvin - Delvis spaltegulv, 25 - 49 % fast gulv	Stald 11	554	450	Punktudsugning tilkoblet kombineret kemisk og biologisk luftrensning	Lugt: 33 % NH <sub>3</sub> -N: 40 %	513,0
Slagtesvin - Delvis spaltegulv, 25 - 49 % fast gulv	Stald 12	554	450	Punktudsugning tilkoblet kombineret kemisk og biologisk luftrensning	Lugt: 33 % NH <sub>3</sub> -N: 40 %	513,0
Slagtesvin - delvis spaltegulv, 50 - 75 % fast gulv (sygestier)	Stald 13	882	291	-	Lugt: - NH <sub>3</sub> -N: -	407,4

13. Der må på intet tidspunkt opholde sig flere dyr i anlægget end der er tilladt i henhold til dyreværnsloven.
14. Der må ikke opstaldes dyr på produktionsarealer, som ikke er medtaget i denne godkendelse.
15. De til staldafsnittet anførte miljøteknologier skal til en hver tid være fungerende.

### 3.2.3. MILJØTEKNOLOGI

#### Indretning og drift

16. I staldafsnit 1-12 skal stierne indrettes med 33,3 procent (25-49 procent) fast gulv, og hvor det resterende areal indrettes med spaltegulv.
17. Ventilationen styres således, at de første 10 m<sup>3</sup> pr. gris pr. time bortventileres via punktudsugningen.
18. Punktudsugningens udsugningsåbninger skal placeres under lejearealet, således at det vil medvirke til at luften under spaltegulvet strømmer mod punktudsugningen.
19. Luften fra punktudsugningskanalerne skal ledes gennem en luftrenser.
20. Afkast fra staldafsnit 1-12 skal tilsluttes et FAC Combi-cleaner PE luftrensningsanlæg.
21. Luftrensningsanlægget skal forsynes med differenstrykmåler, vandmåler, pH sensor samt ledningsevne sensor. Ledningsevne og pH sensorerne skal være placeret i bundkar til filter 1.
22. Ventilationssystemet skal være dimensioneret til at luftrensningsanlægget behandler 10 % af den maksimale dimensionerede ventilationskapacitet. Det antal m<sup>3</sup> luft pr. time udsugningsluft, som svarer til 10 % af den maksimale ventilationskapacitet, skal altid ledes gennem luftrensningsanlægget.

23. Luftrensningsanlægget skal være i drift året rundt med forbehold for mindre driftstop i forbindelse med rengøring, vedligehold og serviceeftersyn.
24. Luftrensningsanlæggets ledningsevne skal være indstillet i henhold til SKOVs anbefalinger og ikke overstige 180 mS/cm i bundkar ved filter 1. pH værdien skal være indstillet i henhold til SKOVs anbefaling på 3 pH.
25. Tryktabet over luftrensningsanlægget må ikke overstige 85 pascal (Pa).
26. Luftrensningsanlægget skal vedligeholdes i overensstemmelse med producentens vejledning. Producentens vejledning skal opbevares på husdyrbruget.

### Egenkontrol

27. Der skal føres en logbog for luftrensningsanlægget, hvori følgende registreres:
  - Ledningsevnen som minimum på timebasis. (Registreres løbende i FAC combi-cleaner PE styring)
  - Luftrensningsanlæggets driftstid. (Registreres løbende i FAC combi-cleaner PE styring)
  - Månedlige målinger af vandforbruget og tryktabet. (Registreres løbende i FAC combi-cleaner PE styring)
  - Tidspunkter for rengøring/skiftning af filtre skal registreres manuelt i logbog.
  - Enhver form for driftstop med angivelse af årsag og varighed skal registreres manuelt i logbog.
28. Der skal indgås en skriftlig aftale med producenten/leverandøren om serviceeftersyn af luftrensningsanlægget. Luftrensningsanlægget skal kontrolleres af producenten/leverandøren mindst hver fjerde måned. Kalibrering af ledningsevne- og pH-sensorer skal foretages mindst én gang årligt. Serviceaftale med producenten skal opbevares på husdyrbruget.
29. Tilsynsmyndigheden skal underrettes, såfremt luftrensningsanlægget er ude af drift i en periode på mere end 2 uger.
30. Logbogen og den elektroniske registrering af data, kontrolrapporter samt dokumentation for kalibrering af ledningsevne- og pH-sensorer skal opbevares på husdyrbruget i mindst fem år og forevises på tilsynsmyndighedens forlangende.

## 3.3. HUSDYRGØDNING

Husdyrgødningen fra produktionen består af gylle. Husdyrgødningen opbevares i følgende anlæg.

### Ansøgt Drift

Anlæg	Gødningstype	Overfladeareal	Miljøteknologi	Ammoniakemission
Beholder 1	Flydende	1020 m <sup>2</sup>	Fast teltoverdækning	204 kg NH <sub>3</sub> -N/år
Beholder 2	Flydende	1020 m <sup>2</sup>	Fast teltoverdækning	204 kg NH <sub>3</sub> -N/år
Beholder 3	Flydende	1020 m <sup>2</sup>	Fast teltoverdækning	204 kg NH <sub>3</sub> -N/år



31. Beholderne skal placeres som anført på situationsplanen, bilag 2.
32. Gyllebeholderne må maksimalt være 36 meter i diameter.
33. Håndtering af gylle skal foregå under opsyn, således at spild undgås, og der tages størst muligt hensyn til omgivelserne.
34. Gyllen må ikke læsses med fastmonteret pumpe på beholderne eller med traktorpumpe.
35. Gyllebeholderne skal forsynes med fast overdækning i form af teltoverdækning med indvendigt skørt.
36. Åbning af teltdugen må kun ske i forbindelse med omrøring, tømning og udbringning af gylle.
37. Skader på teltoverdækningen skal repareres inden for en uge efter skadens opståen.
38. Hvis en skade ikke kan repareres inden for en uge, skal der indgås aftale om reparation inden to hverdage efter skadens opståen. Tilsynsmyndigheden underrettes straks herom.

### **3.4. BAT**

#### **3.4.1. MANAGEMENT**

Den daglige drift har stor betydning for at reducere eventuelle gener fra et husdyrbrug. Godt landmandskab er derfor afgørende for, at husdyrbruget kan drives uden unødige gener for omgivelserne.

39. Et eksemplar af nærværende godkendelse samt beredskabsplanen skal til enhver tid være tilgængeligt for de personer, der har ansvaret for virksomhedens indretning og drift.
40. Der skal til stadighed tilstræbes en god staldhygiejne, herunder at stier og båse holdes tørre, samt at stalde, ventilations- og fodringsanlæg holdes rene.

#### **3.4.2. ENERGI- OG VANDFORBRUG**

41. Der skal være monteret målere, som registrerer el- og vandforbruget.

### **3.5. FORURENING**

#### **3.5.1. RESTVAND**

42. Vand fra vask af maskiner og redskaber, hvorfra der kan forekomme gødningsrester eller rester af bekæmpelsesmidler, skal foregå på tæt betonplads med afløb til opsamlingsbeholder.
43. Der skal indhentes særskilt tilladelse, hvis tagvand ønskes afledt til dræn og vandløb.

#### **3.5.2. AFFALD**

For at minimere risiko for forurening fra affald og sikre bedst mulig genanvendelse skal affald håndteres efter de gældende retningslinjer fra Reno Djurs.

44. Affald skal opbevares på en måde, som ikke medfører forurening af omgivelserne, herunder jord, grundvand, vandløb eller luft.

45. Eventuelt farligt affald (f.eks. spildolie og kemikalieaffald) skal opbevares under tag, på tæt gulv og uden mulighed for afledning til kloak eller dræn. Der skal være en opkant omkring opbevaringspladsen, så spild fra den største beholder, der anvendes, kan tilbageholdes af opkanten.
46. Eventuelt farligt affald skal bortskaffes og anmeldes i henhold til det til enhver tid gældende regulativ for Norddjurs Kommune.
47. Affald skal sorteres efter type, opbevares, transporteres og bortskaffes i henhold til det til enhver tid gældende regulativ for Norddjurs Kommune.

### 3.5.3. KEMIKALIER

48. Opbevaring af diesel i overjordiske tanke skal til enhver tid ske i typegodkendt tank, som står overdækket på fast og tør bund, således at spild kan opsamles, og at der ikke er mulighed for afløb til jord, kloak, overfladevand eller grundvand.
49. Medicin og bekæmpelsesmidler på ejendommen skal opbevares uden mulighed for afledning af spild til kloak, dræn eller jord.
50. Oplag af olier og kemikalier skal opbevares således, at der ikke kan ske forurening af omgivelserne, herunder jord, grundvand, overfladevand, luft, kloak- eller regnvandssystem, hvis der skulle opstå spild. Oplaget skal være sikret mod påkørsel, hvor der forekommer fare for dette.
51. Olier og kemikalier skal opbevares på tæt bund, der er resistent overfor de oplag, der opbevares (eksempelvis betongulv) uden afløb til kloak, nedsivning eller overfladevand. Fliser og SF-sten anses ikke som tæt bund.
52. Oplagspladsen skal indrettes således, at indholdet af den største beholder, der opstilles på pladsen, kan tilbageholdes ved uheld - dvs. olie eller kemikalier må ikke kunne løbe i kloaksystemet, ud på jorden eller til overfladevand. Dette kan gøres ved at placere oplag på spildbakke eller indrette oplagspladsen med opkant, således at spild tilbageholdes på oplagspladsen.

## 3.6. NABOPÅVIRKNING

I det følgende stilles vilkår, der sikrer at naboer ikke påvirkes udover det som tillades i loven.

### 3.6.1. LUGT

53. Husdyrholdet skal til enhver tid overholde det fastsatte produktionsareal, staldsystemer og tilladte dyretype.

### 3.6.2. STØJ

Husdyrbrugets bidrag til det ækvivalente, korrigerede støjniveau målt eller beregnet ved nærmeste beboelses opholdsareal må i intet punkt overstige:

Dag			
Mandag - fredag	Kl. 07.00 - 18.00	55 dB(A)	Referencetid 8 timer
Lørdag	Kl. 07.00 - 14.00	55 dB(A)	Referencetid 7 timer
Lørdag	Kl. 14.00 - 18.00	45 dB(A)	Referencetid 4 timer
Søn- og helligdage	Kl. 07.00 - 18.00	45 dB(A)	Referencetid 8 timer
Aften			
Alle dage	Kl. 18.00 - 22.00	45 dB(A)	Referencetid 1 time
Nat			
Alle dage	Kl. 22.00 - 07.00	40 dB(A)	Referencetid ½ time
Maksværdi (LpAmax)	Kl. 22.00 - 07.00	55 dB(A)	-

Støjens maksimalværdi må om natten ikke overstige 55 dB(A) ved boliger. Støjbelastningen er det ækvivalente, korrigerede støjniveau i dB(A) målt eller beregnet i punkter i 1,5 meters højde over terræn. Referencetiden er det mest støjbelastede tidsrum i perioden.

Brugen af landbrugsredskaber i marken er undtaget fra støjgrænserne.

54. Driften skal overholde de støjgrænser, der er beskrevet i tabellen ovenfor.

55. Husdyrbruget skal på tilsynsmyndighedens forlangende dokumentere, at vilkårene om støjgrænser i punkt 3.6.2 ikke overskrides, når virksomheden er i fuld, normal drift. Dokumentation skal kun omfatte de støjgrænser, der er relevante ifølge tilsynsmyndighedens vurdering af den konkrete sag. Husdyrbruget afholder selv omkostningerne til målingerne. Dokumentation kan forlanges ved begrundet mistanke, dog højst en gang om året.

56. Dokumentation for måling af støjniveau skal udføres efter en af nedenstående metoder:

- a. - beregninger af støjniveauet efter den nordiske beregningsmetode for ekstern støj fra virksomheder, der er beskrevet i Miljøstyrelsens vejledning nr. 5/1993, eller
- b. - måling af støjniveauet, som angivet i Miljøstyrelsens vejledning nr. 6/1984 eller beskrevet i Miljøstyrelsens orientering nr. 9/1997.

57. Beregning eller måling skal foretages af et laboratorium, der er akkrediteret eller certificeret til "Miljømålinger - ekstern støj".

58. Vurdering af støjgrænsens eventuelle overskridelse foretages ud fra støjvejledningen nr. 5/1984 eller orientering nr. 9/1997.

### 3.6.3. LYS

59. Udendørs lyskilder ved anlæggene skal påmonteres bevægelsescensor eller automatisk sluk-teknik. Udendørs lyskilder skal endvidere være afskærmet mod opadgående lysstråler.

#### 3.6.4. FLUER OG SKADEDYR

60. Der skal til enhver tid foretages effektiv rottebekæmpelse.

61. Der skal foretages fluebekæmpelse i overensstemmelse med de af Aarhus Universitet, Institut for Agroøkologi, fastsatte retningslinjer.

#### 3.6.5. STØV

Der er ikke stillet vilkår i forhold til støv.

#### 3.6.6. TRANSPORT

62. Transporter af foder og dyr skal så vidt muligt ske i tidsrummet fra kl. 07:00 til kl. 18:00 på hverdage.

### 3.7. OPHØR

Hvis produktionen ophører, skal det sikres, at der ikke sker en efterfølgende forurening af jord og omgivelser.

63. Alle staldanlæg og anlæg til opbevaring af husdyrgødning skal tømmes og rengøres straks efter husdyrbrugets ophør.

### 3.8. ØVRIGE

64. Alle tiltag beskrevet i miljøkonsekvensrapporten skal overholdes.

65. Norddjurs Kommune skal straks underrettes, hvis der sker uheld, som medfører eller kan medføre en forurening af jord, kloak, overfladevand eller grundvand.

#### 4. MILJØKONSEKVENSRAPPORT

Denne del er skrevet af ansøgers konsulent.



## **Miljøkonsekvensrapport for husdyrbruget**

**Lyngbyvej 113  
8570 Trustrup**

**4/8 2025**

## Miljøkonsekvensrapport

*Efter hver overskrift eller underoverskrift er angivet, hvilket punkt i husdyrgodkendelsesbekendtgørelsens bilag oplysningerne er afgivet efter.*

### Ikke-teknisk resumé (C3, D1, D2 og D3)

Karen Mønsted Jensen og Jens Hjort Jensen, Lyngbyvej 113, 8570 Trustrup ansøger Norddjurs kommune om miljøgodkendelse til opførelse af nyt anlæg til slagtegrise på ejendommen Lyngbyvej 113, 8570 Trustrup. Da der er mere end 2.000 stipladser til slagtesvin søges der efter §16a.

Der søges om godkendelse af nyt staldanlæg med et produktionsareal på ca. 5.700 m<sup>2</sup>. Derudover bygges der tre gyllebeholdere med teltoverdækning. For at reducere påvirkning af omgivelserne udstyres stalden med nyeste miljøteknologi bestående af punktudsugning tilkoblet luftrensning. Denne teknologi medfører både et godt indeklima i stalden samt reducerer udledningen af lugt og ammoniak til omgivelserne.

Anlægget opføres som et barmarksanlæg, da det ikke er muligt at placere anlægget ved de eksisterende driftsbygninger på Fævejle på grund af flere forskellige hensyn. Disse tæller blandt andet lavtliggende arealer, terrænforskel samt nærhed til natur. Der ansøges derfor om en placering nord for tre eksisterende vindmøller på ejendommen. Placering og tilpasning til landskabet i form af farvevalg, beliggenhed og skærmende beplantning er valgt i dialog med Norddjurs Kommune.

Anlægget opføres i mørke farver for at tilpasses landskabet. Der er eksisterende læhegn mod øst og vest. Mod nord skærmes anlægget af en skov og mod syd etableres et nyt beplantningsbælte på 30 m ud mod Fævejlevej.

#### Lugt:

Anlægget overholder alle lugtkrav til naboer.

#### Ammoniak:

Det ansøgte projekt opfylder både BAT-kravene til ammoniakemission og kravene til maksimal deposition af ammoniak på ammoniakfølsomme naturområder.

For at overholde det vejledende BAT-krav må den samlede årlige ammoniakfordampning fra stald og lager være højst 7.256 kg NH<sub>3</sub>-N. Den ansøgte produktion har en emission på 7.176 kg NH<sub>3</sub>-N, hvormed BAT er overholdt for den ansøgte produktion.

Nærmeste kategori 1-naturområde har en totalbelastning på 0,0 kg N.

Nærmeste kategori 2-naturområde har en totalbelastning på 0,2 kg N.

Nærmeste kategori 3-naturområde har en merbelastning på 0,4 kg N i forhold til 8-års drift.

Produktionen overholder således samtlige afskæringskriterier i forhold til ammoniak.

#### Transport:

Transport af gylle fra ejendommen forekommer primært i udbringningsperioden marts til maj samt september med gyllevogn. Det forventes, at gyllen skal behandles på et biogasanlæg. Denne transport foregår med lastbil hele året. Hovedparten af transporterne sker indenfor normal arbejdstid.

#### BAT:

Produktionen lever op til kravene og vurderes at leve op til Bedste Anvendelig Teknologi.

#### Beskrivelse af teknologier til begrænsning af ammoniakfordampning:

For at sikre en begrænsning af ammoniakfordampningen installeres der et biologisk luftrensningsanlæg med punktudsugning.

Der laves foderplaner i samarbejde med en rådgiver fra foderstof, Svinerådgiver el lign. med henblik på at opnå den mest optimale fodring af grisene mht. trivsel, sundhed, vækst, foderomkostninger, brug af færrest mulige resurser osv.

Foderet er ved hjælp af foderplaner tilpasset de enkelte dyrs aktuelle behov. Derved undgås overforsyning med næringsstoffer, der vil ende som uudnyttede næringsstoffer i gyllen.

Proteinindholdet i foderet søges hele tiden reduceret og optimeret. Når proteinindholdet reduceres, vil mængden af overskudsprotein i gyllen reduceres, og dermed vil der være en lavere N-udledning. Reduktion af protein i foderet sker primært ved løbende forbedring af foderkvaliteten og ved genetiske forbedringer af svinets fodereffektivitet.

Fosforindholdet i foderet søges hele tiden reduceret og optimeret. Når fosforindholdet reduceres, vil mængden af overskudsfosfor i gyllen reduceres og dermed vil der være en lavere P-udledning.

#### Alternative teknologier:

Da ejendommen opfylder det fastsatte krav til ammoniak ved valg af luftrensning er yderligere teknologier fravalgt.

#### Alternative løsninger:

Det forventes, at det ansøgte projekt er fremtidssikret og at det vil give gode arbejdsforhold for ejer og medarbejdere og at det vil give en god dyrevelfærd på ejendommen.

Det vurderes, at den valgte placering til staldanlægget er den mest optimale placering i forhold til hensyn til naboer, naturområder, logistik, ressourceforbrug, smittebeskyttelse m.v.

Det er ikke umiddelbart muligt at placere staldene og gyllebeholder andre steder, da dette vil give uhensigtsmæssigheder i forhold til naturområder, terræn og den historiske hovedbygning.

#### 0-alternativ:

0-alternativet beskriver forholdene, hvis det ansøgte projekt ikke finder sted.

Det vurderes, at de socioøkonomiske konsekvenser af nul-alternativet (hvor projektet ikke gennemføres) samfundsmæssigt vil kunne betyde færre arbejdspladser, dels på slagterierne, men også i de mindre, lokale virksomheder (vognmænd, foderstoffer m.m.), og som følge af dette må det kunne forventes, at samfundets indkomstdannelse mindskes.

Samlet set vil projektet ikke i sig selv eller i kumulation med andre projekter, medføre en væsentlig belastning på miljøet.

Miljøkonsekvensrapporten er lavet af Rikke Skyum, Djursland Landboforening



## Oplysninger om husdyrbruget og det ansøgte

### Indretning og drift af anlæg m.m. (B1)

Anlæggets produktionsareal, staldsystem og dyretype fremgår af husdyrgodkendelse.dk og er gengivet i tabellen herunder.

Plantegninger er vedlagt ansøgningen.

Bygning-nr.	Staldtype	Dyretype	Produktionsareal (m <sup>2</sup> )
1	Delvist spaltegulv, 25-49 % fast gulv	Slagtesvin	450
2			450
3			450
4			450
5			450
6			450
7			450
8			450
9			450
10			450
11			450
12			450
13	Delvist spaltegulv, 50-75 % fast gulv	Slagtesvin (sygestier)	291

Der er ingen biaktiviteter på ejendommen.

### Anlægsarbejder, bygningsændringer m.m. (B2)

Der søges om godkendelse af ny stald med et produktionsareal på 5.700 m<sup>2</sup>. Derudover bygges der tre gyllebeholdere med teltoverdækning. Se vedlagte tegninger af anlægget. Alle anlæg opføres i mørke materialer

Stalden opføres som rundbuehaller, dvs. som 12 sammenbyggede bygninger med en taghøjde på 4,6 m for staldene. Der opføres desuden hhv. servicebygning/foderlade samt udleveringsrum og sygestier med en taghøjde på 7,4 m.

Staldanlægget placeres, så der bliver plads til et bredt beplantningsbælte nord for Fævejlevej.

### Forhold til andre husdyrbrug (B3)

På Lyngbyvej 111 har ansøger også en slagtegriseproduktion. På grund af afstanden mellem de to anlæg er disse ikke forureningsmæssigt forbundet, og der er således jf. § 16c ikke brug for at vurdere på, om de er teknisk eller driftsmæssigt forbundne.

### Beliggenhed og omgivelser (B4)

I husdyrgodkendelse.dk er angivet afstande til naboer, skel, vej mm. jf. husdyrlovens § 6 og § 8.



Afstande § 6:

Område	Afstand (m)	Beskrivelse	Afstandskrav (m)
Byzone eller sommerhusområde	2.225	Lyngby	50
Lokalplan udlagt til boligformål, blandet bolig og erhverv eller med henblik på beboelse og lign.	869	Allelev	50
Nabobeboelse	537	Lyngbyvej 122	50

	Afstandskrav (m)	Aktuel afstand (m)
Ikke-almene vandforsyningsanlæg	Min. 25	-
Almene vandforsyningsanlæg	Min. 50	> 50
Vandløb, herunder dræn og søer	Min. 15	363
Offentlig vej og privat fællesvej	Min. 15	50
Levnedsmiddelvirksomhed	Min. 25	-
Beboelse på samme ejendom	Min. 15	493
Naboskel	Min. 30	109

Afstande § 8 – afstand fra nærmeste staldafsnit. Staldanlægget overholder samtlige afstandskrav.

#### Landskabs- og planmæssige forhold

Der er tale om et landbrug, som er beliggende vest for Allelev. Området er præget af dyrkede marker med en udbredt læhegnsstruktur.

Der ansøges om en placering nord for tre eksisterende vindmøller på ejendommen. Placering og tilpasning til landskabet er valgt i dialog med Norddjurs Kommune.

Anlægget opføres i mørke farver for at tilpasses landskabet. Der er eksisterende lægen mod øst og vest. Mod syd skærmes anlægget af en skov og mod nord etableres et nyt beplantningsbælte på 30 m ud mod Fævejlevej.

Anlægget er placeret inden for øvrige områder og zoner:

#### **Bevaringsværdige landskaber**

I kommuneplanen er det beskrevet, at Kommunalbestyrelsen finder det vigtigt, at der i forbindelse med både den fysiske planlægning og kommunens administration i øvrigt værnes om de landskabelige værdier. Dette indebærer blandt andet, at der ved placering og udformning af eksempelvis store tekniske anlæg, byudvikling og skovtilplantning i de i kommuneplanen udpegede bevaringsværdige landskaber, geologiske bevaringsværdier og i kystnærhedszonen skal tages særligt hensyn til de landskabelige værdier.

Det ansøgte projekt ligger i landskabskarakterområdet Fævejle Herregårdslandskab, hvor også bedriftens

anden husdyrproduktion samt tre vindmøller er placeret. Her står bl.a., at områdets skala er stor og den rumlige afgrænsning betegnes åbent. Områdets struktur er dominerende med en enkelt kompleksitet. Den visuelle oplevelse af landskabet betegnes som rolig og området er støjmessigt stille.

For at imødekomme udpegningen er det ansøgte anlæg tilpasset landskabet, så det med sine mørke farver og placering fremstår som en samlet enhed i landskabet (se bilag for placering i landskabet).

#### Værdifulde kulturmiljøer

I kommuneplanen er det bl.a. beskrevet, at inden for de udpegede bevaringsværdige værdifulde kulturmiljøer skal de kulturhistoriske værdier i videst muligt omfang beskyttes. Der må derfor normalt ikke opføres byggeri eller etableres anlæg, som ødelægger eller i væsentlig grad forstyrrer oplevelsen eller kvaliteten af de kulturhistoriske værdier. Byggeri, anlægsarbejder og andre indgreb i de udpegede bevaringsværdige kulturmiljøer skal ske med størst mulig hensyntagen til de kulturhistoriske værdier

For at imødekomme kulturmiljøet omkring Fævejles historiske hovedbygning er det ansøgte anlæg flyttet længst muligt væk fra den kulturhistoriske ejendom.

#### Skovrejsning uønsket og Særligt værdifuldt landbrugsområde

Udpegningerne er ikke til hindre, for at der kan opføres landbrugsbyggeri, og der er heller ikke retningslinjer om særlige hensyn vedrørende byggeri.

	Ja	Nej
Naturområder med særlige beskyttelsesinteresser mv.:		X
Bevaringsværdige landskaber	X	
Geologiske bevaringsværdier		X
Værdifulde kulturmiljøer	X	
Særligt værdifuldt landbrugsområde	X	
Kystnærhedszonen:		X
Lavbundsarealer		X
Skovrejsningsområder:	X	
Sø- og å-beskyttelseslinje:		X
Kirkebyggelinje:		X
Fortidsmindebeskyttelseslinje:		X
Fredede områder:		X

Projektet vurderes med de beskrevne hensyn ikke, at medføre en uacceptabel ændring i oplevelsen af

anlægget i landskabet, og vurderes derfor ikke at stride mod de planmæssige hensyn, der er beskrevet ovenfor.

#### Ammoniakemission (B5)

Den samlede ammoniakemission fra stalde og gødningslagre er beregnet til 7.176 kg NH<sub>3</sub>-N pr. år.

Afstande til nærmeste naturområder fra nærmeste stalde er følgende:

Naturkategori	Afstand meter	Beskrivelse	Totaldep. (kg NH <sub>3</sub> -N/år)	Merdepos. 8-års drift (kg NH <sub>3</sub> -N/år)	Merdepos. nudrift (kg NH <sub>3</sub> -N/år)
Kategori 1-natur	13.625	Habitatnatur	0,0	0,0	0,0
Kategori 2-natur	1.751	Overdrev	0,2	0,2	0,2
Kategori 3-natur	1.131	Mose	0,4	0,4	0,4

Udover de ovenfor beskrevne naturområder ligger der en eng i nærheden af ejendommen, som modtager en mer-deposition i forhold til nudriften på 1,8 kg N/år og en totaldeposition på 1,8 kg N/år. Baggrundsdepositionen på arealet har gennemsnitligt været 10,8 kg N /per år (gennemsnit af 2020-2022, Danmarks Arealinformation), hvilket sammen med totaldepositionen på 1,8 kg N/år fra anlægget, giver en samlet deposition på engen på 12,6 kg N/år. Den generelle tålegrænse for enge er 15-25 Kg N/år. Det vurderes derfor at depositionen på engen ikke overstiger dennes tålegrænse, og depositionen vurderes derfor at være uproblematisk for engen.

Den omkringliggende beskyttede natur vurderes ikke at blive påvirket som følge af det ansøgte projekt.

#### Lugtemission (B6)

Lugtemission og geneafstande fremgår af husdyrgodkendelse.dk

De beregnede afstande ses også i nedenstående tabel.

Bebyggelse	Kumulation	Ukorrigeret geneafstand (m)	Korrigeret geneafstand (m)	Vægtet gennemsnitsafstand (m)
Enkelt bolig Lyngbyvej 122	0	398,5	398,5	610,9
Samlet bebyggelse Allelev	2	771,0	925,2	939,0
Byzone Lyngby	0	992,4	942,8	2.278,9

Boliger på ejendomme med landbrugspligt er ikke omfattet af det generelle beskyttelsesniveau. Det vil sige, at de ikke indgår i vurdering af, om der ligger enkeltboliger eller samlet bebyggelse inden for de beregnede geneafstande.

## Emissioner og genepåvirkninger (B7)

### Støj Støjkilder:

Støj kan forekomme fra ventilationsanlæg, foderblandingsanlæg og transport.

Ventilationsanlægget er konstant i drift.

Foderblanding sker, når siloen er tom, og kan derfor foregå hele døgnet.

Kørsel foregår overvejende i dagtimerne, men der kan være kørsel i aften- og nattimerne. Specielt i høst og i forbindelse med udbringning af gylle vil der være kørsel uden for normal arbejdstid

Tiltag mod støjkilder:

Ventilationsanlægget er optimeret og renholdes.

Foderanlægget er støjsvagt og placeret indendørs.

### Lys

I staldene er lyset tændt i arbejdstiden efter behov. Derudover er lyset tændt ved udfodring uden for arbejdstiden og i en kort periode efter udfodringen. Det er således kun lys fra vinduerne, der vil kunne ses udefra. Under normal drift vil der ikke være åbne døre/porte.

Der er udendørs lys ved foderladen samt ved udleveringsrummet og ved indleveringsdøre til grise. Disse er påmonteret fotoceller som slukker automatisk. Ved udleveringsrummet tændes lyset ved afhentning af grise primært i vinterhalvåret.

### Fluer og skadedyr

Der bruges generelt følgende virkemidler mod fluer, rotter og mus:

Der holdes orden og ryddeligt.

Gulve er fejtet.

Der er abonnementsaftale vedrørende rottebekæmpelse.

Fluegener:

Husdyrgødningen på anlægget er gylle, der opbevares i gyllebeholdere.

Bekæmpelse af fluer foregår med rovfluer (biologisk bekæmpelse) og/eller kemi. Der laves grundig rengøring af stalde.

### Foderopbevaring

Foder opbevares indendørs/i siloer.

### Støv

Der kan forekomme støv i forbindelse med:

Transport på grusvej og pladser

Fyldning af siloer

Ventilationsluft

Foderhåndtering

Genebegrænsende foranstaltninger:

Foder opbevares i tætte siloanlæg.

Siloer, rør og slanger tjekkes jævnlig for utætheder. Langsom kørsel når det støver.

Der forventes ikke væsentlig grad af støvafvigelse til omgivelserne under normal drift.

### Transport

Eksterne lastbiltransporter sker hovedsageligt ad Lyngbyvej. Traktortransport sker hovedsageligt ad samme Lyngbyvej. Transporterne sker primært inden for normal arbejdstid.

Transport af gylle fra ejendommen forekommer primært i udbringningsperioden marts til maj samt september.

Det forventes, at gyllen skal behandles på et biogasanlæg. Denne transport foregår med lastbil hele året.



### Egenkontrol

Gødningsbeholdere følger reglerne for kontrol min. hvert 10 år.  
En gang årligt udarbejdes "Gødnings- og husdyrindberetning",  
Overvågning af vand og strømforbrug  
Logbog over luftrensere.

Projektet vurderes ikke ville give anledning til væsentlige gener for de omkringboende.

### **Risikoelementer vedrørende miljøforhold (B7)**

Risici og håndtering:

#### Brand

Kan opstå som følge af fejl i elinstallationer og medføre risiko for udslip af giftige stoffer. Dette søges undgået ved at vedligeholde el-udstyr og undgå adfærd, der kan beskadige ledninger og elektriske hjælpemidler.

#### Gylleudslip

Der kan forekomme gylleudslip ved påkørsel af gyllebeholder, ved at en gyllebeholder, gyllekanaler eller pumpeledninger er utætte, eller ved at en gylletank kan sprænge.  
Kan medføre nedsvivning af gylle til grundvand, eller afstrømning af gylle til vandløb fra frosne marker eller efter ekstrem nedbør. Kan desuden give spild i forbindelse med læsning af gyllevogne.

Risiko for gylleudslip forsøges minimeret ved at:

Der er ryddet op, hvor der arbejdes.

Medarbejdere får god instruktion.

Bygninger og maskiner vedligeholdes.

Der er gode adgangs- og transportveje.

Gylleanlæg holdes i orden, og pumpning af gylle overvåges

Børn og fremmede har ikke adgang til betjening af gyllepumper mm.

Der gennemføres lovpligtige 10-årskontroller, hvor gylletankene kontrolleres af uddannet personale

#### Udslip af miljøskadelige stoffer

Hvor der opstår uheld med risiko for udslip af skadelige stoffer, kontaktes kommunens miljøberedskab. Hvor der er overhængende fare alarmeres alarmcentralen på telefon 112.

#### Kemikalier

Forskellige hjælpemidler som rengørings- og desinfektionsmidler til staldrengøring, konserveringsmidler til foderbrug, medicin og andre hjælpestoffer, der kan udgøre en miljørisiko, håndteres og opbevares, så der ikke kan ske en utilsigtet udledning til miljøet.

#### Pesticider og sprøjteudstyr

Sprøjtemiddelrester og emballage opbevares i aflåst rum. Egntlige rester af sprøjtemidler bruges året efter. I de tilfælde, hvor produktet i mellemtiden er blevet forbudt, afhentes det af den kommunale miljøbil eller afleveres på det kommunale affaldsdepot. Den årlige affaldsmængde af emballage vil afhænge af sprøjtemidlernes form, og varierer fra år til år. Emballagen skylles tre gange og smides væk i dagrenovationen.

#### Beskrivelse af gener i forbindelse med uheld

Forurening af vandmiljø.

## Affaldsproduktion og ressourceforbrug (B8)

### Energiforbrug

Herunder redegøres for det forventede energiforbrug på ejendommen (normalt).

(normalt)	kwh
Elforbrug til lys / opvarmning / maskiner	350.000 kWh

Elforbruget i svinestalde går primært til ventilation, belysning og drift af teknisk udstyr.

### Vandforbrug

Bedriftens drikkevandsinstallationer rengøres og efterses jævnligt med henblik på at undgå spild.

Vandforbruget registreres.

Evt. lækager identificeres og reparerer hurtigst muligt.

Der forventes et årligt vandforbrug på 20.000 m<sup>3</sup>.

Den væsentligste andel af vandforbruget er drikkevand til dyrene, som der ikke spares på, da dyrenes vandbehov skal dækkes.

### Spildevand

Beskrivelse af spildevandsafledning:

Vaskevand fra stalde indgår i gyllemængden, og ledes til gyllebeholder.

Sanitært spildevand fra servicefaciliteter ledes til opsamlingsstank eller nedsivningsanlæg.

### Affald

Animalsk affald:

Døde dyr placeres i kølebrønd i henhold til gældende bekendtgørelse. De anmeldes til destruktionsanstalt inden for et døgn.

Veterinært affald:

Omfatter medicinrester og medicinsk udstyr i form af brugte sprøjter og kanyler.

Medicinrester, kanyler og tomme medicinflasker afleveres til kommunal modtagestation eller dyrlæge.

Fast, ufarligt affald:

Husholdningsaffald afhentes af dagrenovation. Glas, herunder tomme medicinflasker afleveres på kommunal genbrugsplads. Pap, papir og erhvervsmæssigt småt brændbart affald, fx plastik, træaffald og skyllede pesticiddunke afleveres på genbrugsplads.

Kemisk emballageaffald:

Stammer hovedsageligt fra sprøjtemidler til markbruget, rengørings- og desinfektionsmidler samt i mindre mængder eventuelt fra olieholdige specialprodukter, maling m.m. Bortskaffes gennem kommunalt godkendte/anviste ordninger.

Olie- og kemikalieaffald:

Sprøjtemiddelrester og emballage opbevares i aflåst rum.

Den årlige affaldsmængde af emballage vil afhænge af sprøjtemidlernes form, og varierer fra år til år. Emballagen skylles tre gange og smides væk i dagrenovationen.

Spildolie opbevares i maskinhus og bortskaffes til oliebrug.

Andet kemikalieaffald i form af malingsrester og andre olieholdige produkter samt specialrengøringsmidler til rensning af maskiner vil normalt kun forekomme i begrænsede mængder. Bortskaffes gennem kommunalt godkendte/anviste ordninger.

Rengørings- og desinfektionsmidler anvendt til staldrengøringsarbejder er generelt hurtigt nedbrudte. Alle indkøbte mængder forventes anvendt, hvorved restmængder normalt ikke vil forekomme.

Sprøjtemiddelrester markbrug:

Egentlige rester af sprøjtemidler bruges året efter. I de tilfælde, hvor produktet i mellemtiden er blevet forbudt, afhentes det af den kommunale miljøbil eller afleveres på det kommunale affaldsdepot.

Andet farligt affald:

Lysstofrør, lavenergipærer, batterier afleveres på kommunal modtagestation.

#### Valg af BAT til ammoniakreduktion (B9)

Ammoniakfordampningen fra anlægget i forbindelse med udvidelsen er på 7.176 kg i ansøgt drift, og det samlede vejledende ammoniaktab ved anvendelse af BAT er 7.256 kg/N.

Den vejledende emissionsgrænseværdi vurderes derfor overholdt.

Det samlede BAT-niveau for anlægget er beregnet ud fra følgende forudsætninger:

Stald	Nyt/renoveret staldafsnit	Eksisterende staldafsnit	Eksisterende staldafsnit, BAT-krav fastsat i tidligere afgørelse	Ikke realiseret staldafsnit, BAT-krav fastsat i tidligere afgørelse
1	X			
2	X			
3	X			
4	X			
5	X			
6	X			
7	X			
8	X			
9	X			
10	X			
11	X			
12	X			
13	X			

#### Grænseoverskridende virkninger (B10)

Det er vurderet, at det udelukkende er produktionens emission af ammoniak, der potentielt kan have en grænseoverskridende virkning. Det er dog vurderet, at ammoniakemissionen har et niveau og en karakter, hvor hovedparten af emissionen vil påvirke lokalområdet mest og kun mindre del af emissionen vil bidrage til baggrundsbelastningen i omkringliggende lande.

#### Husdyrbrugets ophør (C1)

Ved husdyrholdets ophør foretages følgende:



Gyllebeholdere, fortank og gyllekanaler tømmes og rengøres  
Fodersiloer/foderrum tømmes og rengøres  
Staldafsnit tømmes og rengøres  
Døde dyr fjernes  
Kemikalier/medicin bortskaffes efter Kommunens affaldsregulativ  
Omkringliggende arealer vedligeholdes  
Rotter, mus og fluer bekæmpes

Endeligt indsendes indenfor 4 uger efter ophør en risikovurdering med hensyn til menneskers sundhed og miljøet.

## **BAT - Bedste tilgængelige teknik (C2)**

### Management

BAT inden for management/godt landmandskab er i BREF (referencedokument for bedste tilgængelige teknikker, der vedrører intensiv fjerkræ- og svineproduktion) defineret på en række områder. Det drejer sig bl.a. om områder som træning og uddannelse af medarbejdere, registrering af vand- og energiforbrug, foderforbrug, affaldsproduktion, samt anvendelse af husdyrgødning og handelsgødning. Det er BAT at udarbejde gødningsplaner, have en beredskabsplan samt et miljøledelsessystem, der opfylder betingelser i husdyrgødningsbekendtgørelsens § 42, stk. 2.

Medarbejderne instrueres omkring:

Dyrenes sundhed og velfærd. Der er sundhedsaftale med en dyrlæge.

Foder og hygiejne

Medicinanvendelse

### Affaldshåndtering

Anvendelse af rengøringsmidler

Betjening, vedligehold og kontrol af udstyr: Drikkevand, foder, ventilation, gylleanlæg.

Eksempler: Daglig kontrol af ventilation. Drikkevandsanlæg kontrolleres daglig og evt. utætheder repareres hurtigt.

### Øvrig management:

Driftsansvarlige og ansatte deltager løbende i ERFA og /eller udviklingsmøder.

Der føres regnskab med vand- og energiforbrug via årlige opgørelser fra leverandører.

Der udarbejdes gødningsregnskab og redegøres for udbringning af handels- og husdyrgødning.

Planer for håndtering af uheld og ulykker er beskrevet i husdyrbrugets beredskabsplan.

Udstyr der anvendes på ejendommen i produktionen repareres og vedligeholdes efter behov.

Området omkring ejendommen holdes ryddeligt og rent.

Området omkring siloer og foderanlæg rengøres jævnligt, for at undgå uhygiejniske forhold.

Udbringning af gylle foregår primært i dagtimerne og ikke på søn- og helligdage

### Arbejdsplanlægning:

De faste opgaver er inddelt i daglige-ugentlige-månedlige-årliche opgaver.

### Udenomsarealer:

Der holdes ryddeligt på pladser og veje.

### Staldhygiejne:

Sundhed og trivsel er vigtigt for en god økonomi og lav emission af lugt, NH<sub>3</sub>, fosfor og kvælstof. Derfor er der fokus på rengøring og desinficering i staldafsnittene, rengøring, antal grise i stierne, god ventilation m.v.

### Foder og fodring

Det er BAT, at sikre effektiv fodring gennem foderets sammensætning og løbende foderkontroller, således at fodringen stemmer overens med dyrenes behov. Derudover er sundhedsstyring vigtig for en effektiv produktion med lavest muligt forbrug af foder- og hjælpestoffer. Det er blandt andet BAT at reducere



indhold af protein (N) og fosfor i foderet.

Foder optimeres i overensstemmelse med nyeste viden om optimeret næringsstofindhold  
Anerkendte regler for smittebeskyttelse og sundhedsstyring følges

#### Vand- og energiforbrug

Det er BAT at registre og minimere vandforbrug. Vandforbruget kan f.eks. minimeres ved opsporing og reparation af lækager, ved rengøring med højtryksrensere og ved vedligeholdelse af installationer.

Følgende forholdsregler er taget for vandforbruget på husdyrbruget:

Dyrene drikker af drikkeopper eller ventiler placeret i krybben. Dette reducerer vandspild.  
Staldene sættes i blød inden vask.

Vandinstallationerne kontrolleres dagligt.

Småreparationer udføres med det samme eller der tilkaldes service.

Drikkenipler er monteret over fodertrug eller der anvendes drikkeopper.

Drikkeventiler er af vandbesparende type.

Drikkeventiler kontrolleres jævnligt og udskiftet, hvis de er defekte

Vandsystemet er et lukket system, der gør det muligt konstant at holde et lavt vandtryk

Det er ligeledes BAT at registre og minimere energiforbrug. Energiforbruget kan minimeres gennem løbende energitjek, installation af energibesparende belysning og justering og vedligeholdelse af ventilationsanlæg.

Følgende forholdsregler er taget for energiforbruget på husdyrbruget:

Når der i anlægget udskiftes lysarmaturer sikres det, at der i det omfang det er foreneligt med biologiske forhold, at der vælges mellem de mest energibesparende systemer - Eksempelvis LED-belysning

Ved renovering af ventilationsanlæg, når det bliver påkrævet, vælges anlæg med det mest energioekonomiske udstyr

Besparende teknologier indføres ved renovering og reparation af anlægget

Kornblæser (el) og fyringsolie til nedtørring anvendes kun i nødvendigt omfang

Ventilationsanlæg i staldene er frekvensstyrede efter lufttemperatur og -fugtighed

Ventilationsanlæg er tilkoblet alarmanlæg, der viderestiller til driftsansvarlige

Uhensigtsmæssig drift korrigeres umiddelbart

#### Opbevaring og udbringning af husdyrgødning

Det er BAT at sikre tilstrækkelig opbevaringskapacitet og udbringning af gødning i henhold til Husdyrgødningsbekendtgørelsen. Opbevaringen af gylle skal ske i en stabil og tæt beholder, som jævnligt kontrolleres og sikres mod uheld. Teltoverdækning samt omrøring umiddelbart inden udbringning sikrer, at ammoniakemissionen fra opbevaringslagre minimeres.

Følgende forholdsregler er taget for gylleopbevaring og -udbringning på husdyrbruget:

Husdyrgødning opbevares i gyllebeholdere med teltoverdækning. Tankene er tilmeldt de lovpligtige regelmæssige eftersyn

Gyllesystemets pumpeanlæg og gyllebeholdernes tilstand kontrolleres jævnligt

Lovpligtig 10-års beholderkontrol overholdes

Udbringning af gylle foregår i overensstemmelse med Husdyrgødningsbekendtgørelsen

Udbringning afpasses afgrødernes behov

Udbringning undgås på vandmættede marker og skrånende marker med hældning mod vandløb

#### Staldsystemer

BAT er defineret i referencedokumentet for bedste tilgængelige teknikker der vedrører intensiv fjerkræ- og svineproduktion (BREF), i BAT- byggeblade/teknologiblade og via beregninger i

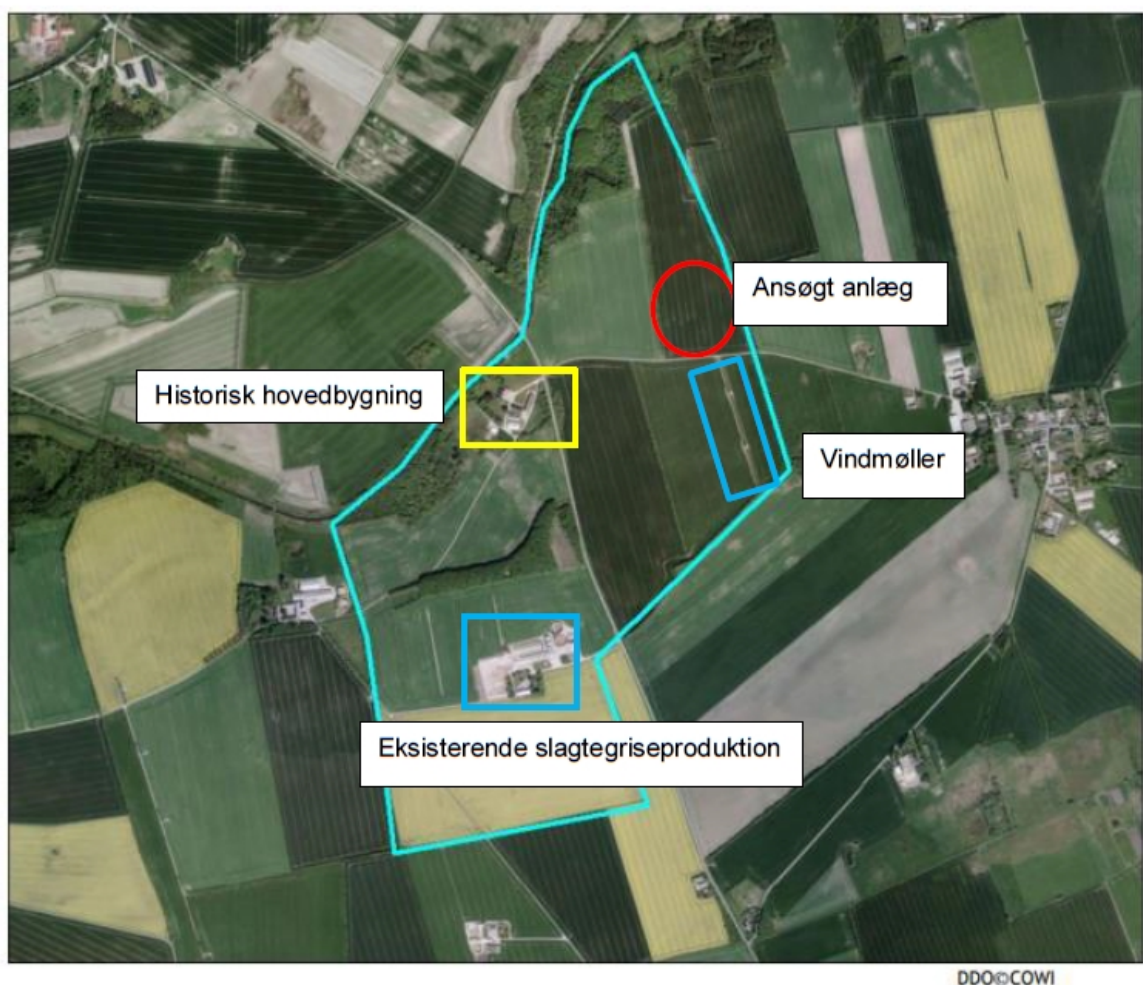
---

ansøgningssystemet på [www.husdyrgodkendelse.dk](http://www.husdyrgodkendelse.dk).

BAT for ammoniakudledningen opfyldes ved at installere et anlæg til luftrensning.

Bilag: Bevaringsværdigt landskab

## Fævejle Herregårdslandskab



Anlægget ønskes opført ved den røde cirkel.

Som det ses, er der udover de historiske bygninger på Fævejle (gul firkant) også en eksisterende slagtegriseproduktion mod sydvest i ca. samme skala som den ansøgte, mens der mod sydøst er placeret vindmøller (blå firkanter).

## 5. MILJØVURDERING

Dette afsnit indeholder Norddjurs Kommunes sammenfattende miljøvurdering af det ansøgte projekt, herunder hvordan krav til anvendelse af bedst tilgængelig teknologi (BAT) er opfyldt, samt en vurdering af hvordan vilkårene sikrer, at produktionen kan foregå uden at miljøet og omgivelserne påvirkes væsentligt.

Formålet med den sammenfattende miljøvurdering er at sikre, at alle relevante miljøforhold er beskrevet fyldestgørende i miljøkonsekvensrapporten og at de stillede vilkår sikrer, at den ansøgte produktion kan ske uden væsentlige virkninger på miljøet.

### 5.1. IBRUGTAGELSE AF GODKENDELSEN

Vilkår til ibrugtagning sikrer, at BAT-krav til ammoniakemission overholdes og at beregningerne i ansøgningskemaet er retvisende.

### 5.2. STALDE OG PRODUKTIONER

Der ønskes opført et nyt staldanlæg på bar mark tilhørende landbrugsejendommen Lyngbyvej 113, 8570 Trustrup. Det nye staldanlæg skal ifølge ansøger fremtidssikre ejendommens økonomiske overlevelse, og det vurderes, at der er en passende driftsmæssig sammenhæng mellem den husdyrproduktion, der er ansøgt om, og de bygninger, der ønskes opført, herunder at der ikke i forvejen er bygninger på ejendommen, som kan anvendes til formålet. En del af bedriftens produktion af slagtegrise foregår i dag i lejede stalde. Opførelse af staldanlægget på ejendommen vil således bidrage til en opretholdelse af produktionen. På baggrund af ovenstående vurderes det ansøgte at være erhvervsmæssigt nødvendigt for ejendommens drift som landbrug.

Afkastene fra slagtesvinestaldene tilsluttes FAC Combi-Cleaner PE tilkoblet punktudsugning. FAC Combi-Cleaner PE er en kombineret kemisk og biologisk luftrensner med et syretrin til fjernelse af ammoniak og et biologisk trin til fjernelse af lugt fra punktudsugningsluft. Luftrenseren består af i alt tre trin: et syretrin, et neutraliseringstrin samt et biologisk trin, som tilsammen reducerer både ammoniak, lugt og støv. FAC Combo-Cleaner reducerer som udgangspunkt ammoniakemissionen (E) med 96 % og lugten med 77 %, men når der anvendes punktudsugning (10 % af luftmængden) anvendes følgende formler for at udregne miljøeffekten:

Ammoniakreduktion, samlet effekt:  $0,7 \times E - 12$   
 $0,7 \times 96 - 12 = 55 \%$

Lugtreduktion, samlet effekt:  $0,39 \times E + 0$   
 $0,39 \times 77 + 9 = 39 \%$

Logbogen og den elektroniske registrering af data fra luftrensningsanlægget for det foregående kalenderår skal jf. reglerne i husdyrgodkendelsesbekendtgørelsens kapitel 17 indsendes til Norddjurs Kommune hvert år senest den 31. december, medmindre kommunen inden for det seneste kalenderår har gennemført et miljøtilsyn på husdyrbruget.

Beplantningsbæltet mellem Fævejlevej og staldanlægget skal bestå af både buske og træer. Busk-arterne skal være arter, som bliver tætte og vokser hurtigt, for eksempel blærespirea. Træerne kan for eksempel være syrener, navr og avnbøg.

### 5.2.1. LOKALISERING

Husdyrbruget ligger i et område, der i kommuneplanen er udpeget til særligt værdifuldt landbrugsområde, hvor jordbrugets interesser skal gå forud for andre erhvervs- eller udviklingsinteresser.

Det nye staldanlæg opføres på et markareal på matr. nr. 1e Fævejle Hgd., Lyngby uden tilknytning til de eksisterende bygninger og anlæg på ejendommen Lyngbyvej 113, 8570 Trustrup.

Staldanlægget ønskes placeret i det bevaringsværdige landskab "Fævejle Herregårdslandskab", hvor den skarpe kontrast mellem de flade marker i selve Kolindsund og de store marker på højderyggen - sammen med herregårdsbygningerne - udgør de vigtigste karaktergivende landskabselementer i området.

Staldanlægget ønskes desuden placeret inden for udpegningen af det værdifulde kulturmiljø "Fævejle", som har eksisteret siden begyndelsen af 1400-tallet.

Ansøger har været i dialog med Norddjurs Kommune for at finde en egnet placering af det nye staldanlæg inden for de landskabelige udpegninger. I den forbindelse har kommunen vurderet, at staldanlægget kan placeres 50 meter nord for Fævejlevej som ansøgt, såfremt der etableres tæt beplantning mellem vejen og staldanlægget.

Anlægget placeres i et område, der er præget af storlandbrug. Derudover er området påvirket af vindmøller umiddelbart syd for det ansøgte staldanlæg.

På grund af terræn og beplantning vil staldanlægget ikke kunne ses fra større afstande. På grund af stor højdeforskel mellem Fævejle og staldanlægget, vil staldanlægget ikke være synligt, når man færdes i herregårdens umiddelbare nærhed, og anlægget vil ikke opleves i kontrast til de landskabselementer, der ønskes bevaret i herregårdslandskabet.

Norddjurs Kommune vurderer, at etablering af staldanlægget det pågældende sted set fra et landskabeligt synspunkt ikke er i strid med kommuneplanens retningslinjer for Bevaringsværdigt Landskab og Værdifuldt Kulturmiljø.

Den samlede landskabsvurdering kan ses på bilag 6.

### 5.2.2. ALTERNATIVE LØSNINGER

I miljøkonsekvensrapporten er 0-alternativet for projektet samt overvejelser vedrørende etablering af yderligere miljøteknologi beskrevet.

Det er ikke umiddelbart muligt at placere staldene og gyllebeholderne andre steder på ejendommen, da dette vil give u hensigtsmæssigheder i forhold til naturområder, terrænforhold og den historiske hovedbygning. Derfor er der ikke beskrevet alternative løsninger.

### 5.2.3. PRODUKTIONER

Miljøkonsekvensrapporten beskriver produktionen og de stillede vilkår og skal sikre at produktionsarealer, stalddtype, dyretype og opbevaringsanlæg er entydigt fastlagt, at miljøteknologi

anvendes med den beregnede effekt og at dette kan kontrolleres. Norddjurs Kommune vurderer, at vilkårene sikrer, at beregningerne af lugt og ammoniakfordampning fra anlægget er retvisende.

Ammoniakfordampningen og lugtpåvirkningen er beregnet ud fra produktionsarealet, dvs. det areal hvor der er dyr. Hvis der tages bygninger eller produktionsarealer i brug, som ikke er en del af denne godkendelse, vil det således medføre øget ammoniak- og lugtbelastning i forhold til det godkendte.

#### 5.2.4. AFSTANDE

Det nye staldanlæg overholder gældende afstandskrav til skel, vandløb m.v.

### 5.3. HUSDYRGØDNING

Der skal altid være en opbevaringskapacitet for husdyrgødning svarende til mindst 9 måneders tilførsel. Da produktionens omfang ikke kendes, er der ikke stillet vilkår om en opbevaringskapacitet. Overholdelse af kravet er ansøgers ansvar og kontrolleres ved miljøtilsyn.

Påfyldning af gyllevogne skal ske med gyllevogn med monteret pumpe med returløb. Hvis påfyldningen ønskes udført med traktorpumpe eller fastmonteret pumpe på gyllebeholder, skal påfyldningen foregå på støbt plads med afløb til opsamlingsbeholder. Inden etablering af pladsen skal den anmeldes til Norddjurs Kommune. Umiddelbart efter perioden med daglig påfyldning af gylle skal pladsen rengøres for spild af flydende husdyrgødning.

Opbevaringsanlæggene skal leve op til BAT-standard. Der skal etableres fast overdækning og beholderne skal følge den lovpligtige beholderkontrol.

Der er stillet vilkår om at gyllebeholderne skal forsynes med fast overdækning i form af telt-dug med indvendigt skørt for at reducere ammoniakfordampningen. Det indvendige skørt sikrer mod indvendig korrosion af beholderne.

Beholderne skal desuden tømmes og efterses for utætheder en gang pr. år.

Norddjurs Kommune vurderer, at de stillede vilkår samt generelle regler for opbevaring og udbringning af husdyrgødning sikrer, at gyllen opbevares og udbringes på en miljømæssig for-svarlig måde.

### 5.4. BEDSTE TILGÆNGELIGE TEKNIK/RENERE TEKNOLOGI/OPTIMERING

#### 5.4.1. BAT AMMONIAK

BAT-kravet til de enkelte staldanlæg ses herunder:

STALDNAVN	NAVN PÅ DYRETYPE OG STALDSYSTEM	FORUDSÆTNING FOR BAT-BEREGNING	MAKS. EMISSION/ KG NH <sub>3</sub> -N /ÅR
Stald 1	Slagtesvin. Delvist spalte-gulv, 25 - 49 % fast gulv	Nyt staldafsnit	477

Stald 2	Slagtesvin. Delvist spaltegulv, 25 - 49 % fast gulv	Nyt staldafsnit	477
Stald 3	Slagtesvin. Delvist spaltegulv, 25 - 49 % fast gulv	Nyt staldafsnit	477
Stald 4	Slagtesvin. Delvist spaltegulv, 25 - 49 % fast gulv	Nyt staldafsnit	477
Stald 5	Slagtesvin. Delvist spaltegulv, 25 - 49 % fast gulv	Nyt staldafsnit	477
Stald 6	Slagtesvin. Delvist spaltegulv, 25 - 49 % fast gulv	Nyt staldafsnit	477
Stald 7	Slagtesvin. Delvist spaltegulv, 25 - 49 % fast gulv	Nyt staldafsnit	477
Stald 8	Slagtesvin. Delvist spaltegulv, 25 - 49 % fast gulv	Nyt staldafsnit	477
Stald 9	Slagtesvin. Delvist spaltegulv, 25 - 49 % fast gulv	Nyt staldafsnit	477
Stald 10	Slagtesvin. Delvist spaltegulv, 25 - 49 % fast gulv	Nyt staldafsnit	477
Stald 11	Slagtesvin. Delvist spaltegulv, 25 - 49 % fast gulv	Nyt staldafsnit	477
Stald 12	Slagtesvin. Delvist spaltegulv, 25 - 49 % fast gulv	Nyt staldafsnit	477
Stald 13	Slagtesvin. Delvist spaltegulv, 50 - 75 % fast gulv	Nyt staldafsnit	308

### Samlet BAT-krav

BAT-krav for henholdsvis produktioner og lagre. Dette skal så sammenholdes med den faktiske emission.

	STALDE	LAGRE	TOTAL
Samlet BAT krav (kg NH <sub>3</sub> -N /år)	6032	1224	7256

Ammoniakfordampningen ligger 81 kg N pr. år under det beregnede BAT niveau.

Ammoniakemissionen er nedbragt ved punktudsugning tilkoblet luftrensning i staldene og ved fast teltoverdækning på gyllebeholderne.



Norddjurs Kommune vurderer, med henvisning til proportionalitetsprincippet, at husdyrbruget har truffet de nødvendige foranstaltninger til at forebygge og begrænse forureningen ved anvendelse af BAT.

Vilkår for at overholde BAT-kravene er stillet under afsnit 3.2 "Vilkår til stalde og produktio-  
ner" og afsnit 3.3. "Husdyrgødning".

#### 5.4.2. ANDEN BAT

I miljøkonsekvensrapporten er der (jf. EU-kommissionens referencedokument (BREF)) redegjort for husdyrbrugets anvendelse af bedst tilgængelige teknik (BAT) i forhold til godt landmandskab, foder, staldindretning, forbrug af vand og energi, opbevaring og udbringning af husdyrgødning.

Der er stillet vilkår som fastholder, at landbruget drives efter retningslinjerne for godt landmandskab for at sikre godt management. Vilkårene sikrer samtidig, at driften lever op til forudsætningerne for beregning af lugt m.v. Renholdelse sikrer, at lugt- og støvgener minimeres samt at ventilationsanlæg fungerer optimalt.

Vilkår om foderplaner og effektivitetskontrol sikrer fokus på optimal udnyttelse af foder.

Der skal udarbejdes en beredskabsplan for husdyrbruget. Formålet med beredskabsplanen er, at der kan gribes hurtigt ind ved uheld, så forurening af miljøet kan undgås eller minimeres. Det er derfor afgørende, at den er opdateret med korrekte telefonnumre m.v.

Vilkår om registrering af el- og vandforbrug er en forudsætning for at kunne optimere forbruget. Energi- og vandforbrug varierer betydeligt afhængig af staldsystem m.v. Det er derfor ikke muligt at fastsætte realistiske vilkår til forbrug.

For IE-husdyrbrug er det lovpligtigt at anvende miljøledelse.

Dokumentation for anvendelse af et miljøledelsessystem angående det forudgående kalenderår skal hvert år senest den 31. december indsendes til Norddjurs Kommune sammen med:

- logbøger for miljøteknologi (luftrensning),
- logbog over gennemførte kontroller af husdyrbruget inklusiv materiel samt
- dokumentation for overholdelse af fodringskrav

Krav om indsendelse af ovenstående dokumentation fremgår af husdyrgodkendelsesbekendtgørelsens kapitel 17 "Særregler for IE-husdyrbrug". Hvis Norddjurs Kommune inden for det seneste kalenderår har gennemført et miljøtilsyn på husdyrbruget, skal der ikke indsendes informationer for det pågældende kalenderår.

Kravene skal opfyldes fra det tidspunkt, hvor IE-husdyrbruget etableres.

Den ansvarlige for et IE-husdyrbrug skal straks underrette kommunen ved manglende overholdelse af godkendelsesvilkår samt kravene i husdyrgodkendelsesbekendtgørelsens kapitel 17 og skal straks træffe de nødvendige foranstaltninger for at sikre, at vilkårene og kravene igen overholdes.

### 5.5. FORURENING

Ledes vand fra vask af maskiner og redskaber direkte i vandløb eller lignende, medfører det et stort iltforbrug og forringelse af vandløbskvaliteten. Derfor stilles vilkår om at vask skal foregå på tæt betonplads med opsamling.

Vandløb kan også blive påvirket negativt ved store mængder vand fra tage og befæstede arealer. Vilkår om at der skal indhentes særskilt udledningstilladelse sikrer, at udledningen vurderes og godkendes på forhånd, så negative effekter kan undgås.

Vilkår om opbevaring, sortering og bortskaffelse af affald sikrer, at der ikke sker en forurening før affaldet bortskaffes, og at affaldet bortskaffes forsvarligt og på en måde, som sikrer bedst mulig genanvendelse.

Vilkår til opbevaring af kemikalier sikrer, at der ikke sker spild, som medfører en forurening af omgivelserne.

Vilkåret om straks at orientere Norddjurs Kommune hvis der sker uheld, som kan medføre en forurening sikrer, at kommunen hurtigt kan vurdere risikoen for forurening af jord, kloak, grundvand og overfladevand og at der snarest muligt kan iværksættes afhjælpende foranstaltninger for at standse og/eller begrænse forureningen.

Uheld som kommunen skal orienteres om kan fx være: Udslip af dieselolie, gylle eller gødning, i forbindelse fastkørte eller væltede maskiner. Større overløb af gylle/gyllebeholdere hvor der er gået hul. Ethvert uheld hvor der sker udløb af sprøjtemidler, olieprodukter eller gylle/gødning til vandmiljøet.

## 5.6. NABOPÅVIRKNING

### 5.6.1. LUGT

For at sikre at naboer ikke bliver påvirket væsentligt af lugtgener, beregnes geneafstande, der skal overholdes. Geneafstanden til byzone og sommerhusområder er længere end til samlet bebyggelse, og enkeltboliger har den korteste geneafstand. Det betyder, at naboer i enkeltbeboelser må tåle en større lugtpåvirkning end naboer, der bor i byzone. Lugtgeneafstandene er beregnet ud fra lugtemissionen en sommerdag med maksimal ventilation.

Geneafstandene er beregnet i det elektroniske ansøgningssystem og fremgår af miljøkonsekvensrapporten. Geneafstanden kan blive korrigeret afhængig af andre husdyrbrug, vindretning m.v.

Den korrigerede geneafstand til samlet bebyggelse i Allelev er beregnet til 925,2 meter og den vægtede gennemsnitsafstand til den samlede bebyggelse er 939 meter. Til nærmeste enkeltbolig og til byzone er afstandene væsentligt længere end de beregnede geneafstande.

For at sikre at lugtberegningerne er retvisende, er der stillet vilkår om størrelse og placering af produktionsarealer samt om drift af et luftrensingsanlæg.

Alle krav til lugt er overholdt.

### 5.6.2. ØVRIGE NABOGENER

Ud fra oplysningerne i miljøkonsekvensrapporten er der stillet forskellige vilkår for at begrænse generne fra husdyrbruget for de omkringboende. Norddjurs Kommune vurderer at vilkårene sikrer, at husdyrbruget kan drives uden væsentlige nabogener i form af lugt, lys, støj, støv, rystelser, fluer, transport og uhygiejniske forhold som følge af husdyrproduktionen samt opbevaring og anvendelse af husdyrgødning m.v.

## 5.7. NATUROMRÅDER

Når påvirkningen af de omkringliggende naturområder vurderes, ses der på den del af ammoniakemissionen, som deponeres på det pågældende naturområde. Depositionen beregnes for



det enkelte område. Den vigtigste faktor for depositionens størrelse er afstanden fra natur til anlæg, men retning og ruhed af opland og naturområde m.v. medtages i beregningen. For kategori 1- og 2-natur ses på den totale deposition fra anlægget, mens der kun ses på merdeposition, når påvirkningen af kategori 3-natur vurderes. For at reglerne om merbelastning ikke kan omgås ved at gennemføre flere små udvidelser vurderes merbelastningen ud fra både nudrift og den drift, der var gældende 8 år før godkendelsen. I den aktuelle sag er der ingen nudrift, idet der er tale om opførelse af et helt nyt staldanlæg.

For at vurdere om ammoniakdepositionen vil påvirke de omkringliggende naturområder er emissionen beregnet til de nærmeste naturområder i forskellige retninger. Hvis der er andre anlæg, som ligger tæt på arealer i naturkategori 1, så reduceres den maksimale belastning, der kan accepteres (kumulation). Det er ikke tilfældet for denne ansøgning.

Den maksimale totaldeposition til kategori 1 naturområder er 0,2 - 0,7 kg N/ha/år afhængig af hvor mange andre husdyrbrug, der påvirker området.

Den maksimale totaldeposition til kategori 2 naturområder er 1,0 kg N/ha/år.

Merdeposition til kategori 3 naturområder må højst være 1,0 kg N/ha/år.

Beregninger af ammoniakdeposition til nærmeste naturområde i hver kategori fremgår af miljøkonsekvensrapporten. Placering af de nærmeste naturområder fremgår af bilag 7.

For alle kategorier ligger den beregnede deposition væsentligt under kravet til deposition, idet der er beregnet en totaldeposition på 0,0 kg N/ha/år til kategori 1, en totaldeposition på 0,2 kg N/ha/år til kategori 2 og en mer-/totaldeposition på 0,4 kg N/ha/år til kategori 3 natur.

Nærmeste naturområde, som ifølge det vejledende kort tidligere var registreret som § 3 eng ligger ca. 350 meter vest for det ansøgte staldanlæg. Norddjurs Kommune har besigtiget arealet og vurderet, at størstedelen af engen er vokset ud af § 3 beskyttelsen, således at det kun er den nordligste del, som fortsat er beskyttet natur. Depositionen ved den nye afgrænsning af engen er beregnet til 0,6 kg N/ha/år. Samme område er udpeget som potentiel ammoniakfølsom skov på tilgroet lysåben natur. Der er tale om en ung skov (ahorn, ask, mirabeller etc.), og Norddjurs Kommune vurderer, at der ikke er tale om ammoniakfølsom skov.

Efter afregistrering af størstedelen af ovennævnte § 3 eng, er nærmeste beskyttede naturområde en anden eng ca. 480 meter nordvest for det ansøgte staldanlæg. Ammoniakdepositionen til denne eng er beregnet til 1,0 kg N/ha/år, hvilket vurderes ikke at kunne medføre en tilstandsændring af naturområdet.

For at beregningerne af ammoniakdeposition er retvisende, er der stillet vilkår om luftrensning i staldene og fast overdækning af gyllebeholderne.

## 5.8. HABITATVURDERING

I henhold til bekendtgørelse om udpegning og administration af internationale naturbeskyttelsesområder samt beskyttelse af visse arter, skal der foretages en vurdering af, om projekter i sig selv, eller i forbindelse med andre planer og projekter, kan påvirke et Natura 2000-område væsentligt.

Nærmeste Natura 2000-område er habitatområde N48 Stubbe Sø beliggende godt 13 km syd for husdyrbruget. Ammoniakdepositionen til området er beregnet til 0,0 kg N/ha/år.

Norddjurs Kommune har vurderet, at projektet ikke vil have en væsentlig påvirkning på Natura 2000 området, og at der derfor ikke skal foretages en nærmere konsekvensvurdering.

## 5.9. BILAG IV-ARTER

I EU's Habitatdirektiv er der anført en række dyre- og plantearter, som har krav på ekstra beskyttelse. Det er de såkaldte bilag IV-arter. Beskyttelsen betyder, at arterne og deres levesteder skal beskyttes, og at tiltag ikke må forringe artens levevilkår.

I tilknytning til det ansøgte projekt, er der ikke kendskab til bilag IV-arter.

Det vurderes derfor, at det ansøgte projekt ikke har negative konsekvenser for bilag IV-arter.

Hvis der findes bilag IV-arter i området, ændrer det dog ikke ved arternes beskyttelse, at de ikke er anført i denne godkendelse.

## 5.10. OPHØR

IED-husdyrbrug skal senest 4 uger efter produktionen ophører eller reduceres til under 2.000 stipladser anmelde dette til kommunalbestyrelsen med et oplæg til vurdering efter § 38 k, stk. 1, i lov om forurennet jord. Vurderingen skal indeholde en risikovurdering med hensyn til menneskers sundhed og miljøet. Viser risikovurderingen, at det ikke kan afvises, at forureningen udgør en væsentlig risiko for menneskers sundhed eller miljøet, skal vurderingen tillige indeholde et oplæg til foranstaltninger, der sikrer, at forureningen ikke udgør en sådan risiko.

Tømning og rengøring af anlæg sikrer, at der ikke opstår lugtgener, og risikoen for forurening minimeres.

Såfremt gyllebeholdere ikke længere skal anvendes eller den lovpligtige beholderkontrolordning ikke er gennemført, skal gyllebeholderne tages ud af drift. Beholdere anses for at være taget ud af drift, når de er tømt og rengjort, og brugeren skriftligt har givet kommunen meddelelse om, at beholderen er taget ud af drift.

Norddjurs Kommune vurderer, at de stillede vilkår sikrer, at ophør af produktionen sker på en miljømæssig forsvarlig måde og at der ikke opstår gener for de omkringboende efter ophøret.

## 6. OFFENTLIGHED, HØRING OG KLAGE

Godkendelsen bekendtgøres ved offentliggørelse på Norddjurs Kommunes hjemmeside. Herefter er der en klagefrist på fire uger, hvor miljøgodkendelsen kan påklages til Miljø- og Fødevareklagenævnet. Klagevejledning findes på bilag 8. Søgsmål til prøvelse af afgørelsen ved en domstol efter loven eller de regler, der fastsættes i medfør af loven, skal være anlagt inden 6 måneder efter, at afgørelsen er meddelt.

Dato for offentliggørelse findes på omslaget (side 2). Frister for at påklage afgørelsen til Miljø- og Fødevareklagenævnet og for at prøve afgørelsen ved domstolene står ligeledes på indersiden af omslaget.

Kopi af afgørelsen er fremsendt til følgende:

- Naboer og berørte parter
- Danmarks Naturfredningsforening: [dnnorddjurs-sager@dn.dk](mailto:dnnorddjurs-sager@dn.dk)
- Danmarks Naturfredningsforenings lokalafdeling i Norddjurs Kommune: [norddjurs@dn.dk](mailto:norddjurs@dn.dk)
- Danmarks Sportsfiskerforbund: [aarhus@sportsfiskerforbundet.dk](mailto:aarhus@sportsfiskerforbundet.dk)
- Danmarks Sportsfiskerforbunds hovedkontor: [post@sportsfiskerforbundet.dk](mailto:post@sportsfiskerforbundet.dk)
- Det Økologiske Råd: [info@ecocouncil.dk](mailto:info@ecocouncil.dk)
- Dansk Ornitologisk Forening: [natur@dof.dk](mailto:natur@dof.dk)
- Dansk Ornitologisk Forening, Norddjurs: [norddjurs@dof.dk](mailto:norddjurs@dof.dk)
- Styrelsen for Patientsikkerhed [stps@stps.dk](mailto:stps@stps.dk)

### 6.1.1. OFFENTLIGHED OG HØRINGER

Før offentliggørelse har der været gennemført forskellige høringer, for at naboer og andre interessenter har haft mulighed for at kommentere og bidrage til de vurderinger, der ligger til grund for afgørelsen.

Det har været offentliggjort, at Norddjurs Kommune har modtaget en ansøgning og at interesserede kunne få udkast til afgørelse tilsendt, når det foreligger. Der har ikke været henvendelser i forbindelse med annonceringen.

Naboer beliggende inden for konsekvensradiusen har haft et udkast til afgørelsen i høring i 30 dage.

I høringsperioden er der indkommet følgende bemærkninger: xx

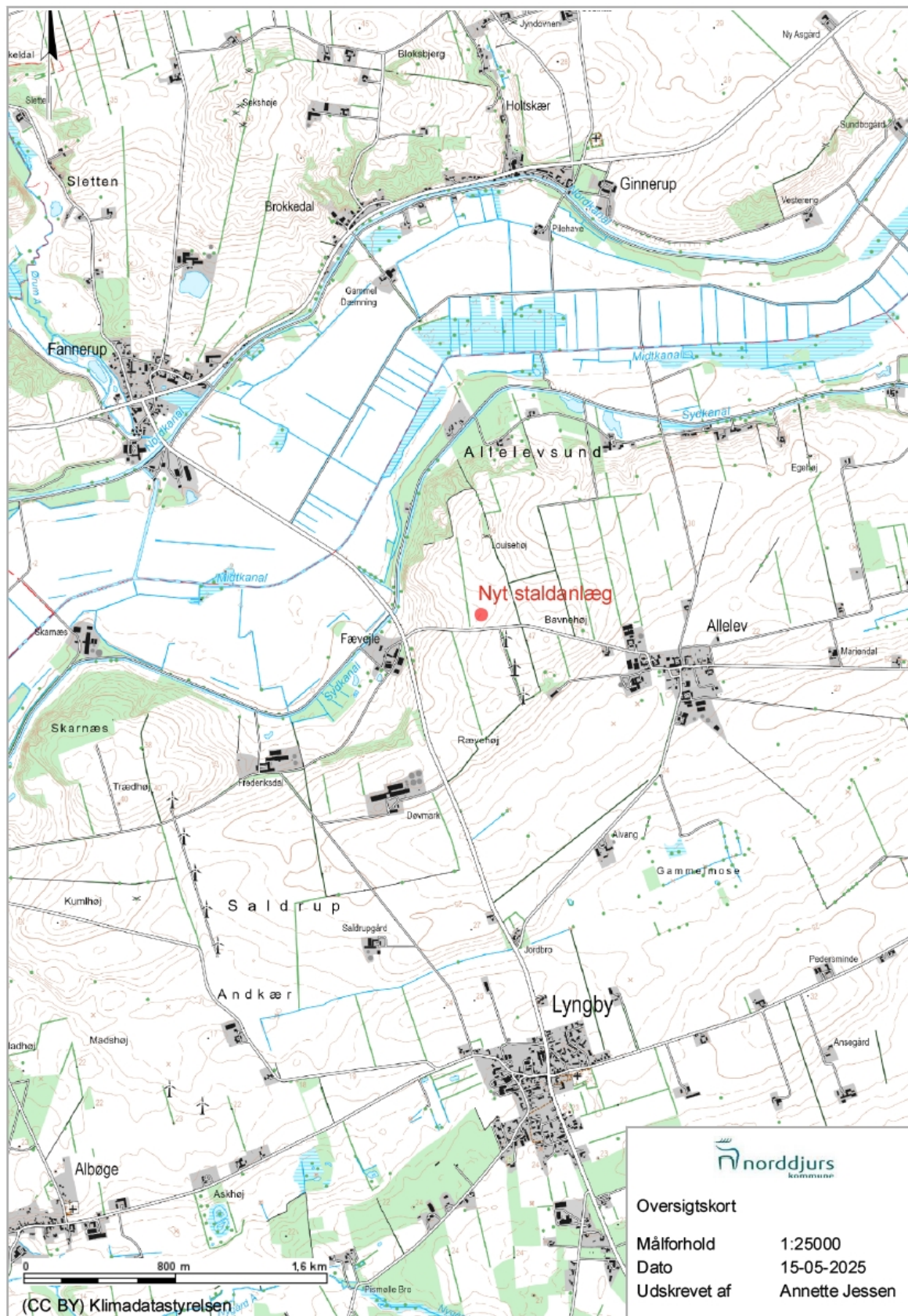
## 7. LISTE OVER SAGENS BILAG

bilag 1.	Oversigtskort
bilag 2.	Situationsplan
bilag 3.	Facadetegning
bilag 4.	Plantegning
bilag 5.	Oversigt over produktionsarealer
bilag 6.	Landskabsvurdering
bilag 7.	Kort med beregning af ammoniakdeposition til naturområder
bilag 8.	Klagevejledning

### **Øvrige sagsakter:**

Elektronisk ansøgning, skema 247773, version 4

## Bilag 1: Oversigtskort

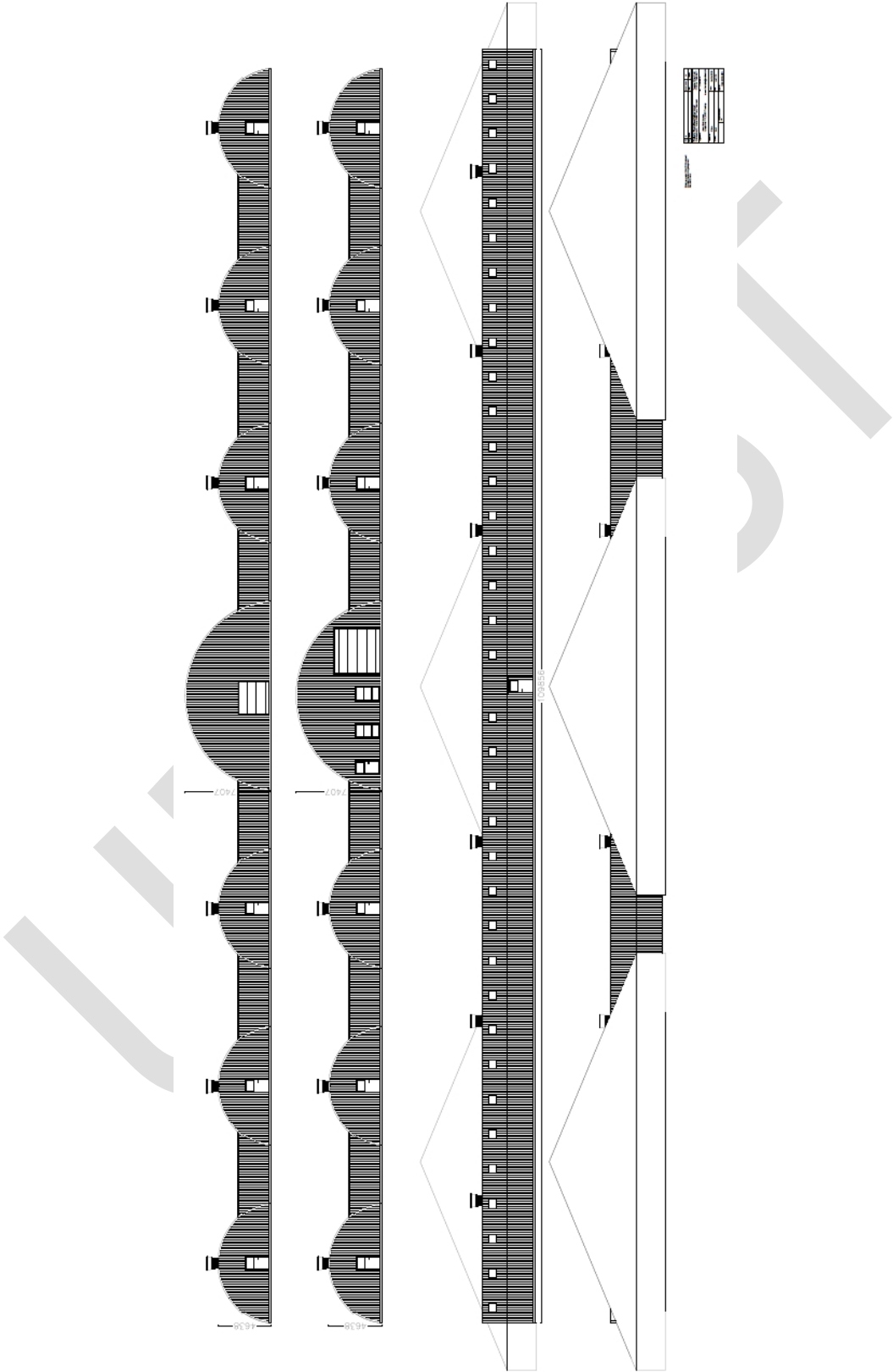




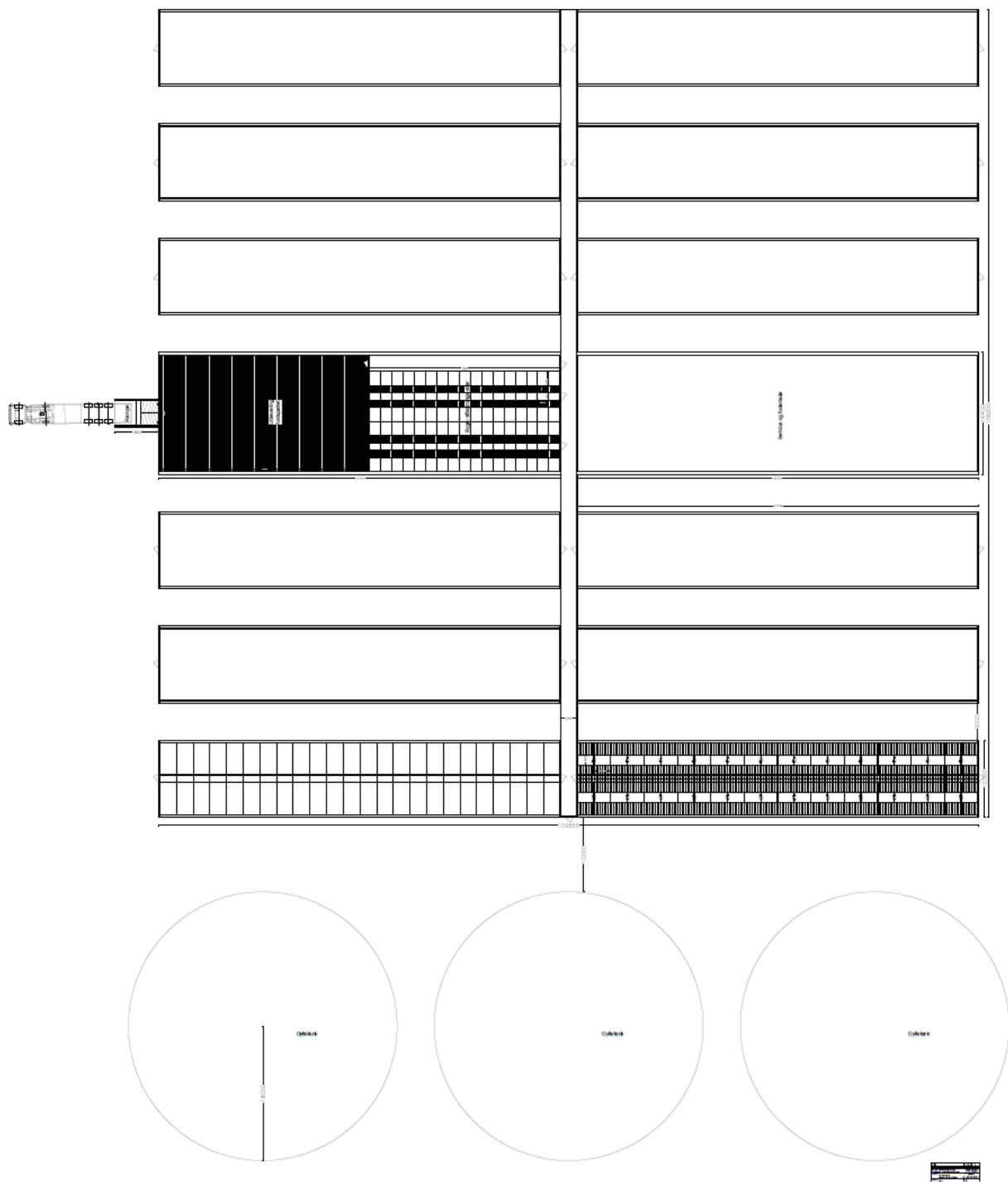
## Bilag 2: Situationsplan



Bilag 3: Facadetegning



Bilag 4: Plantegning





## Bilag 5: Oversigt over produktionsarealer

Produktionsareal							
Stald	Antal stier	Længde	bredde	sektioner	areal	stald- og dyretype	Bemærkning
1	48	4,265	2,2	1	450	Slagtesvin, delv. Spaltegulv, 25-50 % fast gulv	Punktudsugn.+luftrens
2	48	4,265	2,2	1	450	do	do
3	48	4,265	2,2	1	450	do	do
4	48	4,265	2,2	1	450	do	do
5	48	4,265	2,2	1	450	do	do
6	48	4,265	2,2	1	450	do	do
7	48	4,265	2,2	1	450	do	do
8	48	4,265	2,2	1	450	do	do
9	48	4,265	2,2	1	450	do	do
10	48	4,265	2,2	1	450	do	do
11	48	4,265	2,2	1	450	do	do
12	48	4,265	2,2	1	450	do	do
13	68	2,85	1,5	1	291	Slagtesvin, delv. Spaltegulv, 50-75 % fast gulv	sygestier
Sum					5695		

## Bilag 6: Landskabsvurdering

### NOTAT

Afdeling:	Plan, byg og Miljø
Dato:	13. marts 2025
Reference:	Rikke Kroier
Tlf.:	23.82.03.28
E-mail:	<a href="mailto:rk@norddjurs.dk">rk@norddjurs.dk</a>

### Landskabelig vurdering af et nyt staldanlæg på Lyngbyvej 113, Trustrup.

Norddjurs Kommunes Landbrugsteam har anmodet om en vurdering af den landskabelige påvirkning ved opførelse af et nyt staldanlæg på ovenstående adresse. Staldanlægget placeres på bar mark, dog i nær tilknytning til et eksisterende læhegn langs den vestlige del af anlægget.

Staldanlægget er indtegnet på nedenstående kort:



#### Plangrundlag

Et af formålene med planlovens bestemmelser er at sikre, at opstilling af anlæg i det åbne land sker under hensyntagen til blandt andet landskabelige værdier samt i overensstemmelse med den overordnede planlægning.

#### Gældende landskabelige udpegninger

Bevaringsværdigt Landskab: Fævejle Herregårdsskabskab.

Staldanlægget placeres i et bevaringsværdigt landskab der skal beskyttes og bevares.

Jf. kommuneplanen er det Kommunalbestyrelsens mål, at de bevaringsværdige landskaber skal beskyttes og oplevelsen af landskabsværdier vil som udgangspunkt veje tungere end benyttelseshensyn.

Der kan som udgangspunkt ikke opføres ny bebyggelse/ anlæg, der kan forringe områdets naturmæssige, kulturhistoriske eller rekreative landskabsværdier.

Det bevaringsværdige landskab er indtegnet med blå ramme og staldanlæggets placering er markeret med rød firkant:



© Danmarks Miljøportal

Herregården Fævejle ligger på sydsiden af Kolindsund og har eksisteret siden begyndelsen af 1400-tallet. Den ligger karakteristisk placeret på overgangen mellem moræne og marint forland. Området udgør med sine store markenheder, skovbryn og herregårdsbygninger et karakteristisk og værdifuldt herregårdsskabslandskab. Den skarpe kontrast mellem de flade marker i selve Kolindsund og de store marker på højderyggen udgør - sammen med herregårdsbygningerne - de vigtigste karaktergivende landskabselementer i området.

Nøglekarakterer: Store markenheder, skovklædte dalstrøg, herregårdsbygninger beliggende på overgangen mellem marint forland og moræne.

#### Værdifuldt Kulturmiljø: Fævejle.

Staldanlægget placeres også indenfor udpegningen af Værdifuldt Kulturmiljø; Fævejle.

Jf. kommuneplanen er det Kommunalbestyrelsens mål, at repræsentative og egnstypiske værdifulde kulturmiljøer beskyttes.

Inden for de udpegede værdifulde kulturmiljøer skal de kulturhistoriske værdier i videst muligt omfang beskyttes. Der må derfor normalt ikke opføres byggeri eller etableres anlæg, som ødelægger eller i væsentlig grad forstyrrer oplevelsen eller kvaliteten af de kulturhistoriske værdier.



Byggeri, anlægsarbejder og andre indgreb i de udpegede bevaringsværdige kulturmiljøer skal ske med størst mulig hensyntagen til de kulturhistoriske værdier.

Kulturmiljøet Fævejle har eksisteret siden begyndelsen af 1400-tallet. Godset var en overgang del af Baroniet Høgholm. Den nuværende hovedbygning stammer fra 1875.

Udpegningens afgrænsning er den samme som det bevaringsværdige landskab.

#### Landskabsvurdering

Der er foretaget besigtigelse og konkret vurdering af de landskabelige konsekvenser ved opførelse af staldanlægget.

Anlægget placeres i et område, der er præget af storlandbrug. Derudover er området påvirket af vindmøller umiddelbart syd for anlægget. Når man færdes fra Lyngby mod Kolindsund, vil anlægget ikke være synligt. Det skyldes dels det vestliggende læhegn og det stigende terræn. Fævejles hovedbygning vil derfor på intet tidspunkt opleves i visuel sammenhæng med staldanlægget, og det samme er gældende, hvis man færdes fra Kolindsund mod Lyngby. Her vil anlægget ligeledes være skjult på grund af stigende terræn og beplantning. Terræn og beplantning er også grunden til, at anlægget ikke kan ses fra større afstande, for eksempel fra højderyggen nord for Kolindsund.

På grund af den store højdeforskel mellem Fævejle og staldanlægget, er staldanlægget ikke synligt, når man færdes i herregården Fævejles umiddelbare nærhed, og det vil ikke opleves i kontrast til de landskabselementer, der ønskes bevaret i herregårdsskabet.

Færdes man på Fævejlevej mod Allelev, vil anlægget - på grund af læhegnet - først være synligt når man er umiddelbart ud for det. Her vil det til gengæld opleves dominerende, fordi arealet indtil nu har været bar mark. Dette kan afhjælpes med et bredt og tæt plantebælte bestående af både tætte buske og træer. Fra Allelev mod Fævejle bliver anlægget synligt, når man når forbi læhegnet i det østlige, nord-sydgående skel. Her vil anlægget opleves i sammenhæng med de eksisterende vindmøller, som i forvejen er et forstyrrende, teknisk anlæg i landskabet. Der er således ikke tale om et uforstyrret landskab uden andre tekniske anlæg.

Sammenfattende vurderes det, at staldanlægget ikke er i strid med kommuneplanens retningslinjer for Bevaringsværdigt Landskab og Værdifuldt Kulturmiljø, set fra et landskabeligt synspunkt.

## Bilag 7: Kort med beregning af ammoniakdeposition til naturområder



## Bilag 8: Klagevejledning

Afgørelsen kan i henhold til lov om husdyrbrug og anvendelse af gødning m.v. påklages skriftligt til Miljø- og Fødevareklagenævnet af adressaten, Miljøministeren, enhver, der har en individuel, væsentlig interesse i sagens udfald og en række organisationer og foreninger, som fremgår af loven.

Hvis du ønsker at klage over denne afgørelse, skal du klage til Miljø- og Fødevareklagenævnet. Klageportalen ligger på [www.borger.dk](http://www.borger.dk) og [www.virk.dk](http://www.virk.dk). Du logger på [www.borger.dk](http://www.borger.dk) eller [www.virk.dk](http://www.virk.dk), ligesom du plejer, typisk med MitID. Klagen sendes gennem Klageportalen til den myndighed, der har truffet afgørelsen. En klage er indgivet, når den er tilgængelig for myndigheden i Klageportalen. Miljø- og Fødevareklagenævnet skal som udgangspunkt afvise en klage, der kommer uden om Klageportalen, hvis der ikke er særlige grunde til det. Hvis du ønsker at blive fritaget for at bruge Klageportalen, skal du sende en begrundet anmodning til den myndighed, der har truffet afgørelse i sagen. Myndigheden videresender herefter anmodningen til Miljø- og Fødevareklagenævnet, som træffer afgørelse om, hvorvidt din anmodning kan imødekommes.

Når du klager, skal du betale et gebyr. Privatpersoner skal betale et gebyr på 900 kr. Virksomheder og organisationer skal betale et gebyr på 1.800 kr. (2016-niveau).

Klagefristen udløber 4 uger efter, at afgørelsen er meddelt, det vil sige at klagen skal være registreret i klageportalen senest den dato, der er anført i afgørelsen som sidste dag.

Klagegebyr opkræves af Nævnenes Hus, hvis kommunen fastholder sin afgørelse. Du får i den forbindelse en e-mail med et betalingslink. Det er muligt at videresende betalingsanmodningen f.eks. til eget bogholderi eller til betaling hos en anden.

Gebyret tilbagebetales, hvis

- klagesagen fører til, at den påklagede afgørelse ændres eller ophæves,
- klageren får helt eller delvist medhold i klagen, eller
- klagen afvises som følge af overskredet klagefrist, manglende klageberettigelse eller fordi klagen ikke er omfattet af Miljø- og Fødevareklagenævnets kompetence.

Det bemærkes, at hvis den eneste ændring af den påklagede afgørelse er forlængelse af frist for efterkommelse af afgørelse som følge af den tid, der er medgået til at behandle sagen i klagenævnet, tilbagebetales gebyret dog ikke.

Miljø- og Fødevareklagenævnet kan også beslutte at tilbagebetale klagegebyret, hvis

- 1) der er indledt forhandlinger med afgørelsens adressat og/eller førsteinstansen om projektilpasninger, og disse forhandlinger fører til, at klager trækker sin klage tilbage, eller
- 2) klager i øvrigt trækker sin klage tilbage, før Miljø- og Fødevareklagenævnet har truffet afgørelse i sagen.

Gebyret tilbagebetales dog ikke, hvis nævnet vurderer, at der er forhold, der taler imod at tilbagebetale gebyret, f.eks. hvis klagen trækkes tilbage meget sent, herunder efter at klager har haft et afgørelsesudkast i partshøring.

### **Søgsmål**

Søgsmål til prøvelse af afgørelsen efter loven eller de regler, der fastsættes i medfør af loven, skal være anlagt inden 6 måneder efter, at afgørelsen er meddelt. Er afgørelsen offentlig bekendtgjort, regnes søgsmålsfristen fra bekendtgørelsen.

UDKAST